

**ООО «Проектно-Исследовательский Центр»**

**УТВЕРЖДАЮ: Глава  
Воскресенского  
сельского поселения**  
\_\_\_\_\_ Сальникова А.Н.  
М.П.

**ПРОГРАММА КОМПЛЕКСНОГО РАЗВИТИЯ  
ТРАНСПОРТНОЙ ИНФРАСТРУКТУРЫ  
ВОСКРЕСЕНСКОГО СЕЛЬСКОГО ПОСЕЛЕНИЯ  
ЯРОСЛАВСКОЙ ОБЛАСТИ  
НА 2017-2032 ГОДЫ**

**2017г.**

## Содержание

Введение.....	5
1. Паспорт программы.....	7
2. Характеристика существующего состояния транспортной инфраструктуры. 10	
2.1 Анализ положения субъекта Российской Федерации в структуре пространственной организации Российской Федерации, анализ положения поселения, в структуре пространственной организации субъектов Российской Федерации.....	13
2.2 Социально-экономическая характеристика.....	20
2.3 Характеристика функционирования и показатели работы транспортной инфраструктуры по видам транспорта.....	21
2.4 Характеристика сети дорог, оценка качества содержания дорог.....	22
2.5 Анализ состава парка транспортных средств и уровня автомобилизации, обеспеченность парковками.....	38
2.6 Характеристика работы транспортных средств общего пользования, включая анализ пассажиропотока.....	39
2.7 Характеристика условий немоторизованного передвижения.....	40
2.8 Характеристика движения грузовых транспортных средств, оценка работы транспортных средств коммунальных и дорожных служб, состояние инфраструктуры для данных транспортных средств.....	40
2.9 Анализ безопасности дорожного движения.....	41
2.10 Оценка уровня негативного воздействия транспортной инфраструктуры на окружающую среду, безопасность и здоровья населения.....	42
2.11 Характеристика существующих условий в перспективе развития и размещения транспортной инфраструктуры.....	43
2.12 Оценка нормативно-правовой базы, необходимой для функционирования и развития транспортной инфраструктуры.....	45
2.13 Оценка финансирования транспортной инфраструктуры.....	46

3. Прогноз транспортного спроса, изменения объемов и характера передвижения населения и перевозок грузов.....	48
3.1 Прогноз социально-экономического и градостроительного развития ..	48
3.2 Прогноз транспортного спроса, объемов и характера передвижения и перевозок грузов по видам транспорта, имеющегося на территории сельского поселения.....	49
3.3 Прогноз развития транспортной инфраструктуры по видам транспорта, имеющегося на территории сельского поселения.....	49
3.4 Прогноз развития дорожной сети сельского поселения.....	50
3.5 Прогноз уровня автомобилизации, параметров дорожного движения. .	51
3.6 Прогноз показателей безопасности дорожного движения.....	52
3.7 Прогноз негативного воздействия транспортной инфраструктуры на окружающую среду и здоровье населения.....	53
4. Принципиальные варианты развития транспортной инфраструктуры и их укрупненная оценка по целевым показателям развития транспортной инфраструктуры с последующим выбором предлагаемого к реализации варианта.....	54
5. Перечень мероприятий по проектированию, строительству, реконструкции объектов транспортной инфраструктуры предлагаемого к реализации варианта развития транспортной инфраструктуры, технико-экономических параметров объектов транспорта, очередность реализации мероприятий.....	58
5.1 Мероприятия по развитию транспортной инфраструктуры по видам транспорта.....	60
5.2 Мероприятия по развитию транспорта общего пользования, созданию транспортно-пересадочных узлов.....	60
5.3 Мероприятия по развитию инфраструктуры для легкового автомобильного транспорта, включая развитие единого паркового пространства.....	61
5.4 Мероприятия по развитию инфраструктуры пешеходного и велосипедного передвижения.....	61

5.5 Мероприятия по развитию инфраструктуры для грузового транспорта, транспортных средств коммунальных и дорожных служб.....	61
5.6 Мероприятия по развитию сети автомобильных дорог общего пользования местного значения.....	62
5.7 Комплексные мероприятия по организации дорожного движения, в том числе по повышению безопасности дорожного движения, снижения перегруженности дорог или их участков.....	63
6. Оценка объемов и источников финансирования мероприятий по проектированию, строительству, реконструкции объектов транспортной инфраструктуры предлагаемого к реализации варианта развития транспортной инфраструктуры.....	71
7. Оценка эффективности мероприятий по проектированию, строительству, реконструкции объектов транспортной инфраструктуры предлагаемого к реализации варианта развития транспортной инфраструктуры.....	78
8. Предложения по институциональным преобразованиям, совершенствованию правового и информационного обеспечения деятельности в сфере проектирования, строительства, реконструкции объектов транспортной инфраструктуры на территории поселения, городского округа.....	82

## Введение

Одним из основополагающих условий развития сельского поселения является комплексное развитие транспортной инфраструктуры. Этапом, предшествующим разработке основных мероприятий Программы, является проведение анализа и оценка социально-экономического и территориального развития муниципального образования.

Анализ и оценка социально-экономического и территориального развития муниципального образования, а также прогноз его развития проводится по следующим направлениям:

- демографическое развитие;
- перспективное строительство;
- состояние транспортной инфраструктуры.

Программа направлена на обеспечение надежного и устойчивого обслуживания потребителей услугами, снижение износа объектов транспортной инфраструктуры. Основными целями программы являются:

- обеспечение безопасности, качества и эффективности транспортного обслуживания населения, а также юридических лиц и индивидуальных предпринимателей, осуществляющих экономическую деятельность (далее субъекты экономической деятельности) на территории муниципального образования;

- обеспечение доступности объектов транспортной инфраструктуры для населения и субъектов экономической деятельности в соответствии с нормативами градостроительного проектирования сельского поселения;

- развитие транспортной инфраструктуры в соответствии с потребностями населения в передвижении, субъектов экономической деятельности - в перевозке пассажиров и грузов на территории муниципального образования;

- развитие транспортной инфраструктуры, сбалансированное с градостроительной деятельностью в муниципальном образовании;

- обеспечение условий для управления транспортным спросом;

— создание приоритетных условий для обеспечения безопасности жизни и здоровья участников дорожного движения по отношению к экономическим результатам хозяйственной деятельности;

— создание приоритетных условий движения транспортных средств общего пользования по отношению к иным транспортным средствам;

— условия для пешеходного и велосипедного передвижения населения;

— эффективность функционирования действующей транспортной инфраструктуры.

Бюджетные средства, направляемые на реализацию программы, должны быть предназначены для реализации проектов модернизации объектов транспортной инфраструктуры и дорожного хозяйства, связанных с ремонтом, реконструкцией существующих объектов, а также со строительством новых объектов.

## 1. Паспорт программы

### Программа комплексного развития транспортной инфраструктуры Воскресенского сельского поселения Ярославской области на период до 2032г.

<b>Наименование</b>	Программа комплексного развития транспортной инфраструктуры Воскресенского сельского поселения Ярославской области до 2032г.
<b>Основание для разработки программы</b>	Программа комплексного развития транспортной инфраструктуры Воскресенского сельского поселения Ярославской области на период до 2032 года разработана на основании следующих документов; - Постановление Правительства РФ от 1 октября 2015 г. № 1050 «Об утверждении требований к программам комплексного развития социальной инфраструктуры поселений, городских округов»; - Градостроительный кодекс РФ от 29 декабря 2004 №190-ФЗ; – Федеральный закон от 06 октября 2003 года №131-ФЗ «Об общих принципах организации местного самоуправления в Российской Федерации»; – Федеральный закон от 08.11.2007 №257-ФЗ «Об автомобильных дорогах и о дорожной деятельности в Российской Федерации и о внесении изменений в отдельные законодательные акты Российской Федерации»; – Распоряжение Правительства Российской Федерации от 11 июля 2014 года № 1032-р «Об утверждении новой редакции Транспортной стратегии Российской Федерации на период до 2030 года»; - Генеральный план развития Воскресенского сельского поселения Ярославской области № 2357 от 08 июня 2011 года; - Распоряжение Правительства от 3.07.1996 г. №1063-р (с изменениями от 23.05.2014 года); - Устав Воскресенского сельского поселения Ярославской области от 28 декабря 2005 г. № 3; - СНиП 2.07.01-89:6 «Сеть улиц и дорог».
<b>Наименование заказчика:</b>	Администрация Воскресенского сельского поселения Ярославской области
<b>Разработчик программы:</b>	ООО «Проектно-Исследовательский Центр»
<b>Местонахождение программы</b>	Россия, Ярославская область, Любимский район, д.Гузыцыно, ул. Центральная, 37.
<b>Цели программы</b>	– развитие современной и эффективной транспортной инфраструктуры, обеспечивающей ускорение товародвижения и снижение транспортных издержек в экономике; – повышение доступности услуг транспортного комплекса

	<p>для населения;</p> <ul style="list-style-type: none"> <li>– повышение комплексной безопасности и устойчивости транспортной системы.</li> </ul>
<b>Задачи программы</b>	<ul style="list-style-type: none"> <li>– увеличение протяженности автомобильных дорог местного значения, соответствующих нормативным требованиям;</li> <li>– повышение надежности и безопасности движения по автомобильным дорогам местного значения;</li> <li>– обеспечение устойчивого функционирования автомобильных дорог местного значения;</li> <li>– увеличение количества стоянок для автотранспорта, создание условий для парковок автомобилей в установленных местах, освобождение придомовых территорий, пешеходных зон от автомобилей.</li> </ul>
<b>Целевые показатели (индикаторы) обеспеченности населения объектами транспортной инфраструктуры</b>	<ul style="list-style-type: none"> <li>– доля протяженности автомобильных дорог общего пользования местного значения, соответствующих нормативным требованиям к транспортно-эксплуатационным показателям;</li> <li>– доля протяженности автомобильных дорог общего пользования местного значения, не отвечающих нормативным требованиям, в общей протяженности автомобильных дорог общего пользования местного значения;</li> <li>– протяженность пешеходных дорожек;</li> <li>– протяженность велосипедных дорожек;</li> <li>– обеспеченность постоянной круглогодичной связи с сетью автомобильных дорог общего пользования по дорогам с твердым покрытием;</li> <li>– количество дорожно-транспортных происшествий из-за сопутствующих дорожных условий на сети дорог федерального, регионального и межмуниципального значения;</li> <li>– обеспеченность транспортного обслуживания населения.</li> </ul>
<b>Сроки и этапы реализации программы</b>	<p>Мероприятия Программы охватывают <u>период 2017 – 2021 годы и на перспективу до 2032 года</u>. Мероприятия и целевые показатели (индикаторы), предусмотренные программой, рассчитаны с разбивкой по годам.</p>
<b>Объемы и источники финансирования</b>	<p>Общий объем финансирования Программы составляет в 2017-2032 годах – 3000 тыс. рублей за счет бюджетных средств разных уровней и привлечения внебюджетных источников.</p> <p>Бюджетные ассигнования, предусмотренные в плановом периоде 2017 - 2032 годов, могут быть уточнены при формировании проекта местного бюджета.</p> <p>Объемы и источники финансирования ежегодно уточняются при формировании бюджета муниципального образования на соответствующий год. Все суммы показаны в ценах соответствующего периода.</p>
<b>Мероприятия программы</b>	<p>Для реализации поставленных целей и решения задач программы, достижения планируемых значений показателей и индикаторов предусмотрено выполнение следующих мероприятий:</p>



	<p>1. Мероприятия по содержанию автомобильных дорог общего пользования местного значения и искусственных сооружений на них, а также других объектов транспортной инфраструктуры. Реализация мероприятий позволит выполнять работы по содержанию автомобильных дорог и искусственных сооружений на них в соответствии с нормативными требованиями.</p> <p>2. Мероприятия по ремонту автомобильных дорог общего пользования местного значения и искусственных сооружений на них. Реализация мероприятий позволит сохранить протяженность участков автомобильных дорог общего пользования местного значения, на которых показатели их транспортно-эксплуатационного состояния соответствуют требованиям стандартов к эксплуатационным показателям автомобильных дорог.</p> <p>3. Мероприятия по капитальному ремонту автомобильных дорог общего пользования местного значения и искусственных сооружений на них. Реализация мероприятий позволит сохранить протяженность участков автомобильных дорог общего пользования местного значения, на которых показатели их транспортно-эксплуатационного состояния соответствуют категории дороги.</p> <p>4. Мероприятия по строительству и реконструкции автомобильных дорог общего пользования местного значения и искусственных сооружений на них. Реализация мероприятий позволит сохранить протяженность автомобильных дорог общего пользования местного значения, на которых уровень загрузки соответствует нормативному.</p> <p>5. Мероприятия по организации дорожного движения. Реализация мероприятий позволит повысить уровень качества и безопасности транспортного обслуживания населения.</p>
--	--

## 2. Характеристика существующего состояния транспортной инфраструктуры

### Общие сведения

Социальная инфраструктура представляет собой многоотраслевой комплекс, действующий в интересах повышения благосостояния его населения. Она охватывает систему образования и подготовки кадров, здравоохранение, культуру, физическую культуру и спорт и т.д. Уровень развития социальной сферы в сильной степени определяется общим состоянием экономики отдельных территориальных образований, инвестиционной и социальной политикой государственных структур и другими факторами. В числе последних важная роль принадлежит особенностям географического положения муниципального образования.

На севере граница Воскресенского сельского поселения совпадает с границей между Вологодской областью и Любимским муниципальным районом Ярославской области, на юго-востоке – совпадает с границей Ермаковского сельского поселения Любимского района Ярославской области, на юго-востоке Воскресенское сельское поселение граничит с городским поселением Любим, на юго-востоке и юге – с Осецким сельским поселением Любимского муниципального района Ярославской области, на юго-западе граница поселения совпадает с границей между Даниловским и Любимскими муниципальными районами Ярославской области, на западе – с границей между Первомайским и Любимским муниципальными районами Ярославской области.

В состав Воскресенского сельского поселения входят 76 населенных пунктов. Административным центром является д.Гузыцино. В состав Воскресенского сельского поселения входят пять населенных пунктов с численностью более ста человек, а именно: д.Гузыцино, с.Троица, д.Вахромейка, д.Страшево, д.Фрольцево.

Воскресенское сельское поселение является административно-территориальной единицей муниципального образования Любимского района Ярославской области.

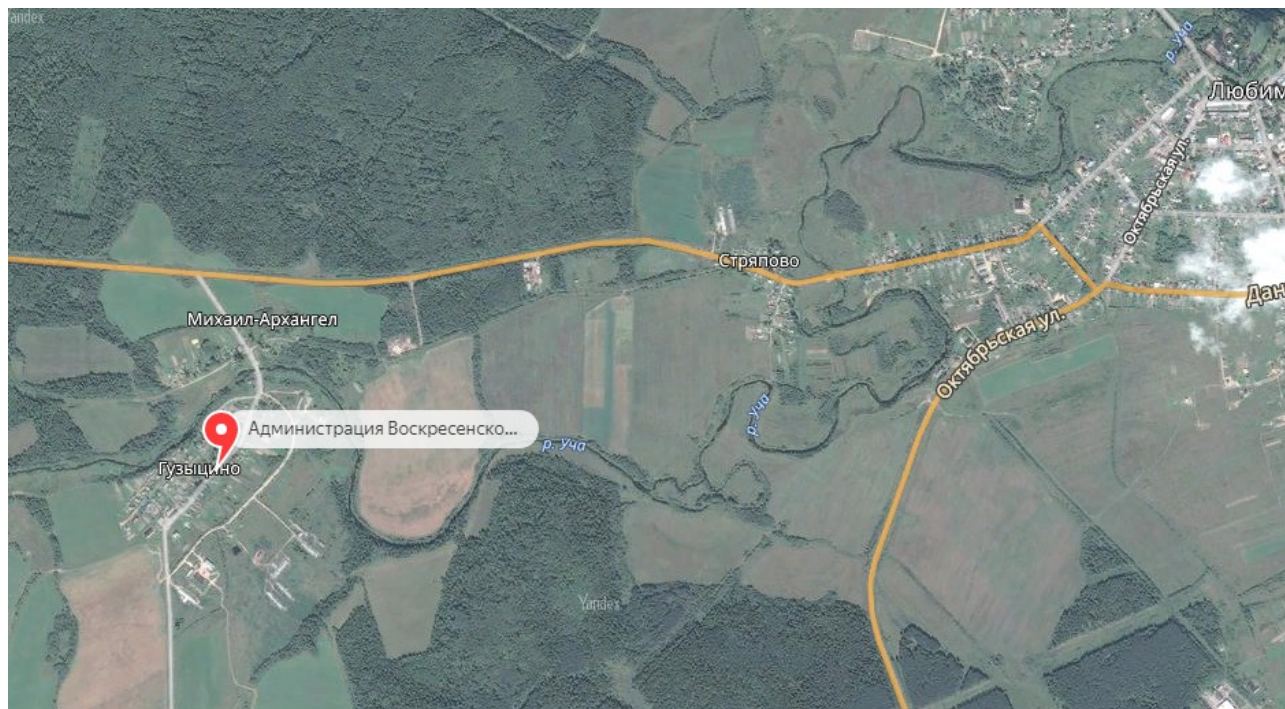


Рис. 1 — Расположение Воскресенского сельского поселения в Любимском районе Ярославской области.

В состав территории сельского поселения входят земли независимо от форм собственности и целевого назначения.

Площадь территории Воскресенского сельского поселения составляет 538,31 кв.км (538,3095 кв. км по местной СК-76), периметр 177,86 км.

Границы Воскресенского сельского поселения установлены в соответствии с Законом Ярославской области от 21.12.2004г. № 65-з в административных границах следующих административно-территориальных единиц:

- Воскресенский сельский округ;
- Троицкий сельский округ.

Воскресенское сельское поселение расположен на реке Обнора - река в европейской части Российской Федерации, протекает по Вологодской и Ярославской области, правый приток Костромы. Длина - 132 км, площадь

бассейна - 2440 км<sup>2</sup>. Крупнейшие притоки - Нурма, Великуша, Куза, Шарна, Руша (левые); Уча (правый). В месте впадения Учи в Обнору расположен город Любим. Обнора начинается небольшим ручейком из болот рядом с деревней Заемье Грязовецкого района Вологодской области. Почти на всём своём протяжении река течёт на юго-восток, на первых километрах сильно петляя. После впадения Нурмы и Великуши ширина реки увеличивается до 20-30 метров. Берега реки высокие, живописные, поросшие лесом. Течение довольно быстрое. Река пользуется популярностью у туристов-водников и рыбаков.

### Природно-климатические условия

Климат Любимского муниципального района Ярославской области умеренно-континентальный с умеренно теплым и влажным летом, холодной зимой и ярко выраженными сезонами весны и осени. Среднегодовая температура воздуха +3,4°С. Заморозки, в среднем, прекращаются во второй декаде мая месяца, но в отдельные годы наблюдались до 11 июня. Начало первых осенних заморозков в среднем наблюдается в третьей декаде сентября месяца. Средняя продолжительность безморозного периода составляет 137 дней. Сумма осадков в среднем за ряд лет – 577 мм в год.

Таблица 1

Показатели	Единицы измерения	Величина
1	2	3
Среднегодовая температура отопительного периода	С <sup>0</sup>	4
Продолжительность отопительного периода	сут.	221

## **2.1 Анализ положения субъекта Российской Федерации в структуре пространственной организации Российской Федерации, анализ положения поселения, в структуре пространственной организации субъектов Российской Федерации**

Воскресенское сельское поселение расположено в северно-западной части Любимского района Ярославской области, в 5 километрах от районного центра города Любим. Ярославская область входит в число наиболее развитых в промышленном отношении регионов страны. Около 300 ярославских предприятий имеют федеральное значение и являются лидерами в своих отраслях. Основные минерально-сырьевые ресурсы области—кварцевый песок, гравий, торф, минеральные воды, известковые туфы, тонкие ленточные глины, минеральные краски. Ведущими отраслями промышленности Ярославской области являются машиностроение и металлообработка, пищевая, химическая и нефтехимическая промышленность. является одним из наиболее экономически развитых регионов страны.

Геолого-дигитологический разрез представлен покровными и ледниковыми отложениями. Морена местами выветренная.

Грунтовые воды (в восточной части площадки) в 1,4-1,7 м на глубине 1,0 м от поверхности земли, на участке очистных сооружений – 0-0,5 м от поверхности земли.

По степени морозной пучинистости суглинки слоя 2 – сильнопучинистые.

Инженерно-геологические условия территории – удовлетворительные.

Возведение зданий и сооружений возможно на естественных основаниях.

В условиях населенных пунктов Воскресенского сельского поселения с их небольшими колебаниями высотных отметок дневной поверхности и глубоко залегающими пропластками увлажненных грунтов супесчаного, суглинистого либо слоистого состава различия по высоте в несколько дециметров существенно сказываются на гидрогеологическом режиме ареала, несущей способности и свойствах грунтового массива.

Морфодинамическим анализом зафиксированы морфолитосистемы отрицательных и положительных форм рельефа, а также сложно устроенная сеть скрытых (т.е. в основном подземных приповерхностных) тальвегов с латеральными замедленными токами инфильтрационных и грунтовых вод.

Положительные (возвышающиеся над средним уровнем) морфолитосистемы с помощью кластерного анализа разбиваются на ряд групп: относительно мелкие бугры – унаследованные материковые дюны и небольшие гривы, более крупные по площади поверхности - части унаследованных террасовых останцев и крупные ровные повышения, представляющие собой сглаженные в процессе освоения водно-ледниковые холмы.

Специфика населенных пунктов Воскресенского сельского поселения – в отсутствии выраженных отрицательных форм – относительно небольшие депрессии.

Дренажная сеть сохраняет сложное устройство и разбивается на пять естественных групп: верховые ложбины, соединяясь пальцеобразно, формируют более узкие лощины, которые, в свою очередь, дают начало погребенным (либо актуальным) ручьям. Обращает на себя внимание обстоятельство отсечения тальвегов элементами искусственного рельефа – дорожными насыпями. При практически полном отсутствии инженерной подготовки в кварталах старого жилого фонда деревни (где дома поставлены прямо на поверхность естественного грунтового массива) более менее регулярный ремонт дорожной сети приводил к наслоению плотных грунтов дорожной одежды и формированию как бы «водораздельной» сети дорожных дамб. Поскольку проколы практически всегда игнорировались строителями, возникли изолирующие системы. Иными словами на естественную матрицу ложбинно-лощинной сети в населенных пунктах поселения, в которых осуществлялось многократное асфальтирование улиц и проездов, ограничивающих квартальную застройку, как бы наложена искусственная сеть насыпных валов, особенно в тех случаях, когда внутреннее пространство кварталов занято обширным понижением. Улучшение условий дренажа в

дальнейшем потребует устройства проколов в створах пересечения элементами ложбинно-лощинной сети существующей сети дорог.

Ландшафтное окружение в границах Воскресенского сельского поселения представляет самостоятельную ценность, безусловно, важную для сохранения пейзажного ряда и исторического облика населенных пунктов.

Следует отметить, что традиционно оценка морфолитогенной «подложки» территории градостроительного планирования велась чисто геологическими методами (бурение и описание инженерно-геологических элементов). При этом «тонкие» детали строения поверхности рыхлых пластовых аккумулятивных равнин, оказывающие, как показал опыт, значительное влияние на условия существования поселковых структур, оставались без должного внимания, поскольку отсутствовали адекватные методы анализа. Между тем, в условиях измененного рельефа деревни, выявление границ даже крупных генетических поверхностей литогенной основы ландшафта представляет собой весьма сложную и затратную задачу. Многовековое выравнивание, осуществлявшееся на разных стадиях освоения, сопровождавшееся накоплением культурного слоя, уничтожением положительных и засыпкой отрицательных форм рельефа, а также погребением элементов естественной дренажной сети привело к ситуации, когда на местности границы между морфолитосистемами могут быть трассированы лишь на основе применения метода морфодинамического анализа.

Базовой картой и, одновременно, исходным материалом для геоформологического (морфодинамического) анализа является карта изогипс территории.

Долины рек представляют одну из основных безусловных пейзажных достопримечательностей пейзажной «сцены». Сформировавшиеся здесь живописные картины самосевных насаждений ограниченно чередуются с участками пойменных лугов, которые в течении вегетационного периода имеют разный цветовой аспект – от сочно темно-зеленого влажных межгривных понижений до светло-зеленого грив и навейных дюн.

Особенностью населенных пунктов Воскресенского сельского поселения, подчеркивающей рисунок исторической композиции кварталов является сохранившаяся система полосных уличных насаждений. Заложенная в 1960 – 1970-е гг. двадцатого века, она включает в основном быстро растущие, но и быстро стареющие породы – тополя, березы, липы, рябины, сирени, лиственницы, клена, акации. Формирование полосных насаждений кроной возле общественных зданий и торговых центров, перспективно использование декоративных хвойников – лиственницы, туи.

По мере увеличения нагрузки на опушечные ареалы леса они будут нуждаться в предваряющем обустройстве фиксированных мест отдыха и трасс перемещения. Такого рода обустройство должно быть начато уже в настоящее время.

В пределах поселения распространены в основном сельскохозяйственные земли на месте разнотравно-дерновано-злаковых сухих степей с перелесками из ксерофильных деревьев и кустарников обладает минерально-сырьевым ресурсом: на территории расположены месторождения глин, гипса, стекольных песков, мергеля и мела, крупнозернистых формовочных песков, а также небольшие скопления фосфоритов, пригодных для размолва под фосфоритовую муку. Регион имеет благоприятные условия для развития агропромышленного комплекса, добывающих и обрабатывающих секторов промышленности.





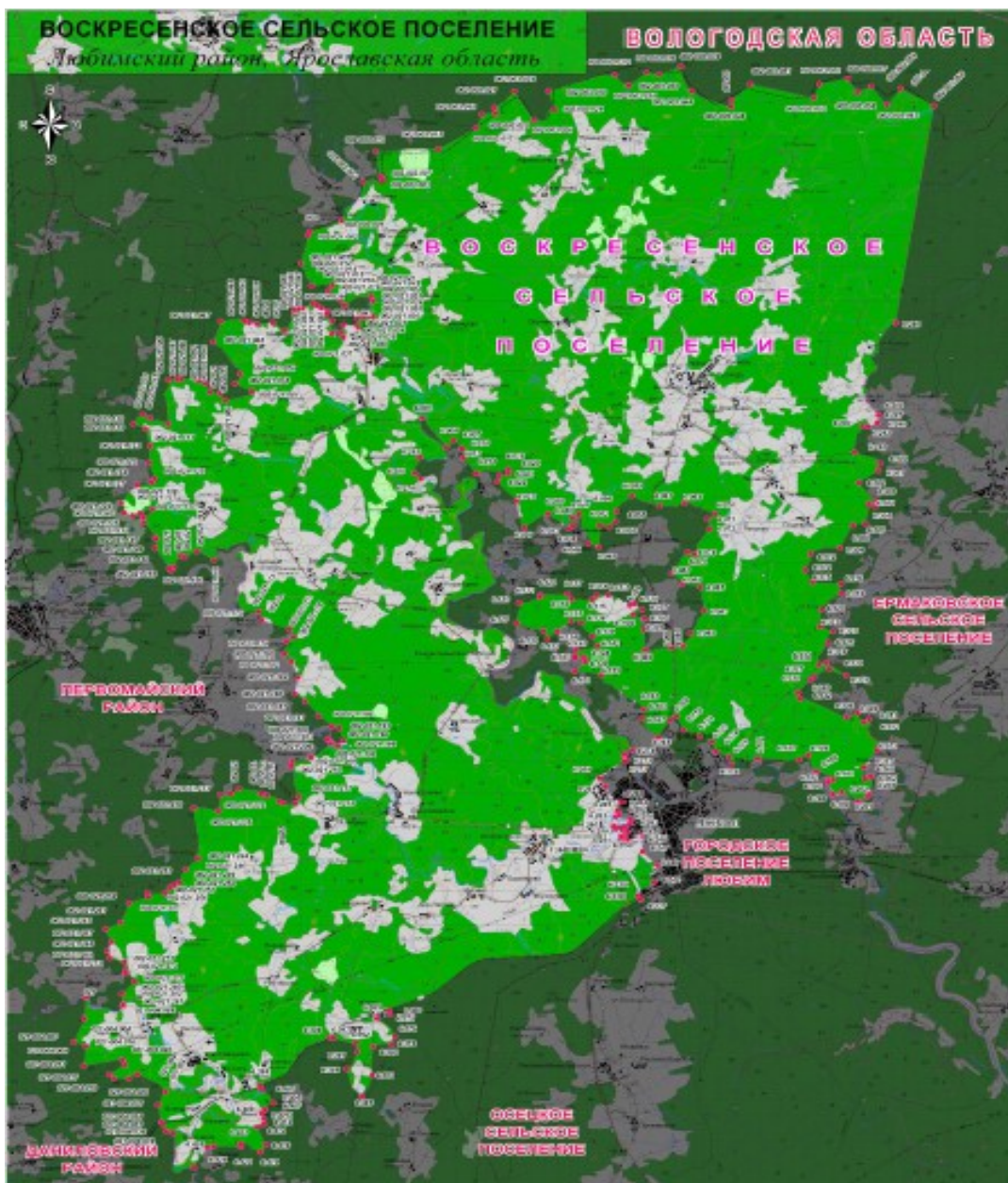


Рис. 2 - Карта границ Воскресенского сельского поселения

Территория поселения обладает незначительными ресурсами сельскохозяйственных земель. Однако имеющиеся земли необходимо использовать максимально эффективно. Для наиболее оптимального развития данной территории необходимо уделить внимание развитию малых форм хозяйствования: крестьянско-фермерским и личным подсобным хозяйствам, малым предприятиям и индивидуальным предпринимателям. Развитие малого предпринимательства в сельском хозяйстве создаст круглогодичные рабочие места, увеличит экономическую базу поселения, а также обеспечит местные

туристские предприятия свежей сельскохозяйственной продукцией. Наиболее перспективными направлениями в сельском хозяйстве являются следующие: развитие небольших скотоводческих хозяйств, кролиководство, коневодство, звероводство, создание и окультуривание новых пастбищных лугов, развитие тепличных хозяйств, овощеводство, садоводство, плодоводство, цветоводство. Учитывая удаленность поселения от транспортных коридоров и промышленных предприятий, имеющих выбросы вредных веществ в атмосферу, целесообразно акцентировать внимание на организации в поселении производства экологически чистой продукции (возможно экспортно-ориентированной), отвечающей самым высоким требованиям международных стандартов.

В целом Воскресенское сельское поселение характеризуется следующим:

- на территории Воскресенского сельского поселения имеются: телятники, коровники, фермы молочные, зерносклады, картофелехранилища и овощехранилища, сенохранилища, склады, гаражи, навесы.
- леса Воскресенского поселения являются источником ценных древесных и не древесных растительных ресурсов: грибов, ягод, лекарственного и технического сырья.

Промышленный потенциал сельского поселения представлен следующими основными отраслями промышленности:

Производство сельскохозяйственной продукции;

- Производство мясомолочной продукции;
- Лесозаготовка и лесопереработка;

Также на территории поселения возможно создание небольших цехов по переработке продукции сельского хозяйства.

В целях реализации продукции сельского хозяйства необходимо создание сельскохозяйственных потребительских кооперативов, в том числе по сбыту, транспортировке, реализации и хранению продукции;

Культурное обслуживание Воскресенского сельского поселения представляют следующие объекты: Структурное подразделение предоставляет след об МУК «Любимский районным дои культуры» на 532 места , 4 структурных подразделений отделения МУК «Любимское ЦБС».

В сельском поселении реализуются национальные и областные муниципальные программы, которые направленный на развитие экономики и социальной инфраструктуры, это способствует эффективному использованию сельскохозяйственного потенциала.

Современный баланс численности населения представлены в таблице 2.

Таблица 2

№ п/п	Наименование населенного пункта	Численность населения, чел.	Площадь в границах сельского поселения, кв.км	Плотность населения в границах сельского поселения чел/кв.км
1	Воскресенское сельское поселение	1253	538,31	0,42

Самоуправление осуществляется через представительный орган — муниципальный Совет Воскресенского сельского поселения Ярославской области и исполнительные органы – администрация Воскресенского сельского поселения Ярославской области.

Воскресенское сельское поселение является административно-территориальной единицей муниципального образования Любимского района.

### **Прогноз перспективной численности населения**

Расчет проектной численности населения произведен на основании данных администрации Воскресенского сельского поселения.

Динамика изменения численности населения Воскресенского сельского поселения с 2017 года по 2032 год показана в таблице 3.

Таблица 3

	2017г.	2024г.	2032г.
Численность населения, чел.:	1253	1323	1403
-численность населения в возрасте моложе трудоспособного	229	244	289
-численность населения в трудоспособном возрасте	611	657	681
-численность населения старше трудоспособного возраста	413	422	433

## 2.2 Социально-экономическая характеристика

Социально-экономическое развитие Воскресенского сельского поселения определяется общерайонными тенденциями, проводимой налоговой, бюджетной, социальной политикой и связано с активной работой администрации муниципального образования Воскресенского сельского поселения по созданию благоприятных условий для формирования рыночной экономики и соответствующих механизмов развития хозяйствующих субъектов поселения.

В последние годы в экономике поселения наблюдается отрицательная динамика развития. Отрицательная динамика развития сельского хозяйства, потребительского рынка, малого предпринимательства, ухудшение показателей, характеризующие доходы населения. Понижается уровень многих показателей на душу населения, что является отрицательной тенденцией.

Таблица 4

Условия	Пояснения
Уникальные природные условия	Воскресенское сельское поселение расположено на территории характеризующейся высоким природным потенциалом. Живописные места, лесистые местности речные долины. На территории сельского поселения находятся 17 особо охраняемых природных территорий регионального значения.
Высокий историко-культурный потенциал	Наличие богатого историко-культурного наследия создает дополнительные предпосылки для их реабилитации и возрождения, сельскохозяйственная направление.

Значительные резервы территории	Здесь можно ожидать повышение инвестиционной и деловой активности, возрастание спроса на землю и строительные услуги.
---------------------------------	---

### **2.3 Характеристика функционирования и показатели работы транспортной инфраструктуры по видам транспорта**

Транспортная инфраструктура – система коммуникаций и объектов сельского, внешнего пассажирского и грузового транспорта, включающая улично-дорожную сеть, линии и сооружения внеуличного транспорта, объекты обслуживания пассажиров, объекты обработки грузов, объекты постоянного и временного хранения и технического обслуживания транспортных средств.

Основу дорожной сети Воскресенского сельского поселения составляют автомобильные дороги регионального и межмуниципального значения, содержание и развитие которых осуществляется за счет средств местного и областного бюджетов.

Конфигурация сети автомобильных дорог имеет ярко выраженную радиальную структуру. Подобная структура сети имеет недостаточную эффективность, т.к. увеличивается протяженность маршрутов движения и, как следствие, перепробег автомобильного транспорта. Часть населенных пунктов с постоянно проживающим населением, не имеют круглогодичных связей с административным центром, что, особенно в вопросе развития сельских населенных пунктов, отрицательно сказывается на условиях жизни населения. Кроме дорог областной собственности на территории поселения имеются муниципальные дороги. Содержание и развитие таких дорог являются сферой ответственности муниципальных органов управления. Большинство таких дорог не имеют твердого покрытия. Расходы на эксплуатацию муниципальных автомобильных дорог, как правило, выделяются в соответствующих бюджетах в специальные статьи и отдельно учитываются.

Одним из узких мест на сети автомобильных дорог населения является наличие проблемных автодорожных мостов. В условиях ограниченного

финансирования дорожных работ с каждым годом увеличивается протяженность дорог, требующих ремонта. В результате разрушения таких дорог идет прогрессирующими темпами, и стоимость их ремонта становится сопоставимой со стоимостью новых дорог.

Уровень развития транспортной сферы в сильной степени определяется общим состоянием экономики отдельных территориальных образований, инвестиционной и социальной политикой государственных структур и другими факторами. Транспортно-географическое положение поселения предопределяет наличие транзитного железнодорожного движения в соседние регионы.

Внешние транспортно-экономические связи Воскресенского сельского поселения с другими регионами осуществляются в основном автомобильным видом транспорта .

Виды общественного транспорта, используемые населением, организациями и предприятиями Воскресенского сельского поселения представлены в таблице 5.

Таблица 5

Вид транспорта	Интенсивность использования
Железнодорожный транспорт	Железнодорожные пассажирские перевозки осуществляются.
Водный транспорт	Водные перевозки не осуществляются.
Воздушный транспорт	Воздушные перевозки не осуществляются.
Автомобильный транспорт	Основное средство перемещения грузов и перевозок граждан (личный транспорт)

#### **2.4 Характеристика сети дорог, оценка качества содержания дорог**

Автомобильные дороги являются важнейшей составной частью транспортной инфраструктуры Воскресенского сельского поселения. Они связывают территорию сельского поселения с соседними территориями, населенные пункты поселения с районным центром, обеспечивают жизнедеятельность всех населенных пунктов поселения, во многом определяют

возможности развития поселения, по ним осуществляются автомобильные перевозки грузов и пассажиров.

Покрытие на автодорогах асфальтобетонное но преобладает грунтовое. Протяженность основных улиц и проездов всего составляет 28,95 км.

Связь с областным центром осуществляется по асфальтированной дороге и далее по автодороге федерального значения.



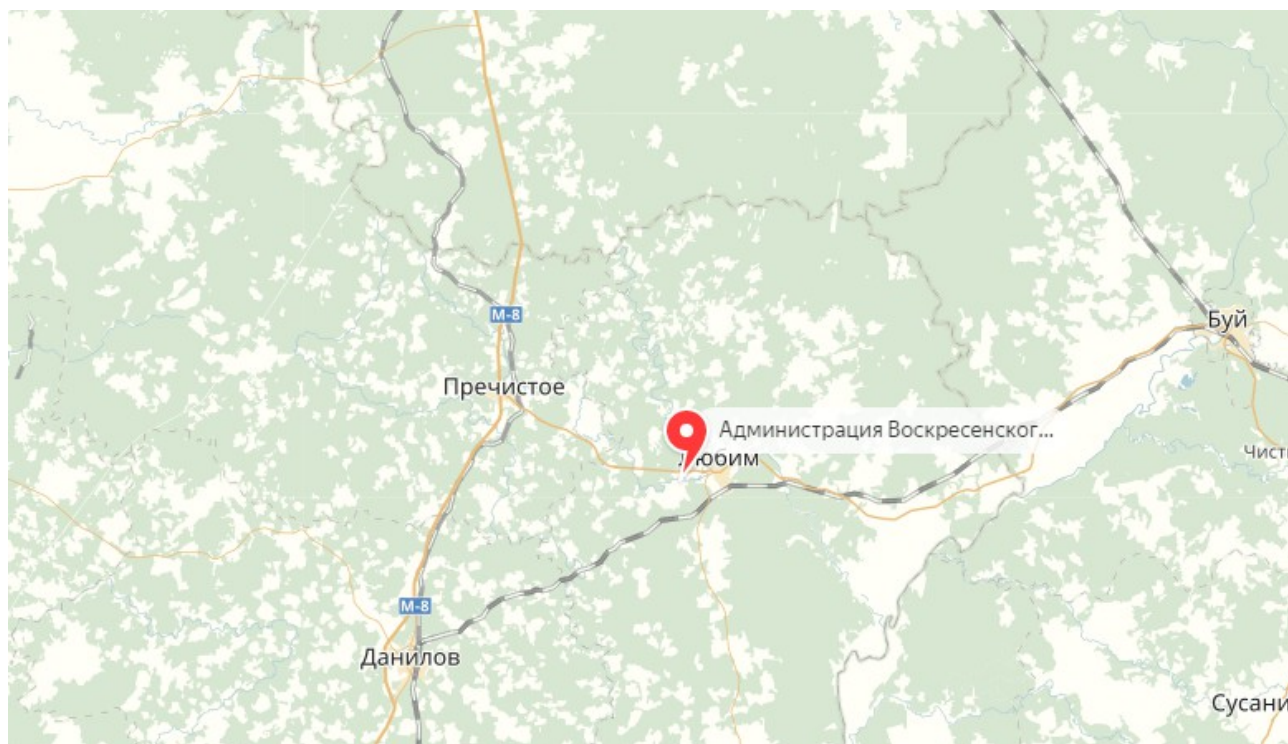


Рис. 3 — Схема магистралей и транспорта Воскресенского сельского поселения

От уровня развития сети автомобильных дорог во многом зависит решение задач достижения устойчивого экономического роста поселения, повышения конкурентной способности местных производителей и улучшения качества жизни населения.

К автомобильным дорогам общего пользования местного значения относятся муниципальные дороги, улично-дорожная сеть и объекты дорожной инфраструктуры, расположенные в границах сельского поселения, находящиеся в муниципальной собственности сельского поселения.

Классификация автомобильных дорог общего пользования местного значения сельского поселения и их отнесение к категориям автомобильных дорог (первой, второй, третьей, четвертой, пятой категориям) осуществляются в зависимости от транспортно-эксплуатационных характеристик и потребительских свойств автомобильных дорог в порядке, установленном Правительством Российской Федерации.

Основные местные автомобильные дороги выполняют связующие функции между улицами и отдельными объектами населенных пунктов Воскресенского сельского поселения.

В соответствии с ГОСТ Р 52398 «Классификация автомобильных дорог, основные параметры и требования» дороги общего пользования сельского поселения относятся к классу автомобильных дорог «Дорога обычного типа» (не скоростная дорога)» с категорией V.

Для категории V предусматривается количество полос – 1, ширина полосы 4,5 метра, разделительная полоса не требуется, допускается пересечение в одном уровне с автомобильными дорогами, велосипедными и пешеходными дорожками, с железными дорогами и допускается доступ на дорогу с примыканием на одном уровне.

В соответствии с Федеральным законом от 08.11.2007 № 257-ФЗ «Об автомобильных дорогах и о дорожной деятельности в Российской Федерации и о внесении изменений в отдельные законодательные акты Российской Федерации», постановлением Администрации Ярославской области от 07.03.2007 № 72 «Об автомобильных дорогах и признании утратившим силу постановления Администрации области от 26.02.2003 № 36» руководствуясь Уставом Воскресенского сельского поселения Ярославской области, Администрация Воскресенского сельского поселения Ярославской области утвердило реестр автомобильных дорог общего пользования местного значения Воскресенского сельского поселения Ярославской области»

Таблица 6

**РЕЕСТР  
муниципальных автомобильных дорог по Воскресенского  
сельскому поселению Ярославской области**

					В том числе по типам покрытия
--	--	--	--	--	-------------------------------

Наименование дорог	Вид собственности	Реестровый номер	Техническая категория (1-1У)	Протяженность дорог	Асфальто-бетонные	Цементно-бетонные	гравийные	Черные	Мостовые	Гравийны	Профилирован. Грунтовые	естественные	Грунтовые
				км	км	к	к	к	к	к	к	к	к
						м	м	м	м	м	м	м	м
<u>д. Гузыцино:</u> ул. Центральная, ул. Родная, проезд к ул. Родная	муниципальная муниципальная муниципальная	001 002 003	5 5 5	0,68 0,75 0,12	0,68 0,3 0,12					0,35		0,10	
<u>д. Афанасьевское</u> ул. Совхозная	муниципальная	004	БК	0,2								0,2	
<u>д. Баринцево:</u> ул. Дачная	муниципальная	005	БК	0,44								0,44	
<u>д. Барское:</u> ул. Труда	муниципальная	006	БК	0,7								0,7	
<u>д. Благуново:</u> ул. Рябиновая, ул. Зеленая	муниципальная муниципальная	007 008	БК БК	0,25 0,25								0,25 0,25	
<u>д. Бородино:</u> ул. Железнодорожная	муниципальная	009	БК	0,5								0,5	
<u>д. Будаково:</u> ул. Хлебная, ул. Рабочая, ул. Крайняя	муниципальная муниципальная муниципальная	010 011 012	БК БК БК	0,1 0,2 0,2								0,1 0,2 0,2	

<u>д. Вахромейка:</u> ул. Новая, ул. Молодежная, ул. Почтовая ул. Ярославская	муници	013	5	0,19	0,19							
	пальная	014	5	0,51	0,51							
	муници	015	5	0,49	0,49							
	пальная	016	5	0,32	0,32							
<u>д. Василево:</u> ул. Луговая	муници пальная	017	БК	0,1								0,1
<u>д. Верхний Жар:</u> ул. Народная	муници пальная	018	БК	0,3								0,3
<u>с. Воскресенское:</u> ул. Кооперативная ул. Лесная	муници	019	5	0,3	0,3							
	пальная	020	5	0,45	0,45							
<u>д. Вязниково:</u> ул. Строителей	муници пальная	021	БК	0,1								0,1
<u>д. Глазково</u> ул. Крестьянская	муници пальная	022	БК	0,15								0,15
<u>д. Губино:</u> ул. Луговая	муници пальная	023	БК	0,54								0,54
<u>д. Дорское:</u> ул. Новая, ул. Медовая, ул. Водяная	муници	024	БК	0,16								0,16
	пальная	025	БК	0,49								0,49
	муници	026	БК	0,14								0,14
<u>д. Дмитриково:</u> ул. Речная	муници пальная	027	БК	0,2								0,2
<u>д. Ивановское</u> ул. Березовая	муници пальная	028	БК	0,15								0,15
<u>д. Илькино:</u> ул. Полевая, ул. Тихая	муници	029	БК	0,42								0,42
	пальная	030	БК	0,18								0,18
<u>д. Клепиково:</u> ул. Безымянная	муници пальная	031	БК	0,1								0,1

<u>д. Конеево</u> ул. Береговая	муници пальная	032	БК	0,3								0,3
<u>д. Кузовлево:</u> ул. Широкая	муници пальная	033	БК	0,5								0,5
<u>д. Леонтьево:</u> ул. Цветочная	муници пальная	034	БК	0,3								0,3
<u>д. Мартьяново:</u> ул. Полевая	муници пальная	035	БК	0,5								0,5
<u>д. Маслово:</u> ул. Алексеевская	муници пальная	036	БК	0,15								0,15
<u>д. Мельцево:</u> ул. Придорожная	муници пальная	037	БК	0,6								0,6
д. Михаил Архангел: ул. Заречная	муници пальная	038	БК	0,57								0,57
<u>д. Накоступово:</u> ул. Береговая	муници пальная	039	БК	0,59								0,59
<u>д. Нестерково:</u> ул. Дружная	муници пальная	040	БК	0,1								0,1
<u>д. Нестерово:</u> ул. Летняя	муници пальная	041	БК	0,05								0,05
<u>д. Нижний Жар:</u> ул. Вольная	муници пальная	042	БК	0,2								0,2
<u>д. Новоселки:</u> ул. Главная	муници пальная	043	БК	0,15								0,15
<u>д. Овсяниково:</u> ул. Береговая	муници пальная	044	БК	0,25								0,25
<u>д. Павловское:</u> ул. Цветочная	муници пальная	045	БК	0,07								0,07
<u>д. Петрово:</u> ул. Широкая	муници пальная	046	БК	0,2								0,2
<u>д. Первожино:</u> ул. Зеленая	муници пальная	047	БК	0,1								0,1
<u>д. Плещево:</u> ул. Вологодская	муници пальная	048	БК	0,1								0,1

<u>д. Плещенево:</u> ул. Дачная	муници пальная	049	БК	0,25							0,25
<u>д. Поляна:</u> ул. Безводная	муници пальная	050	БК	0,31							0,31
<u>д. Пошевино:</u> ул. Садовая	муници пальная	051	БК	0,3							0,3
<u>д. Рождественская Слободка:</u> ул. Луговая	муници пальная	052	БК	0,39							0,39
<u>д. Романцево:</u> ул. Придорожная, ул. Юности, ул. Заовинная	муници пальная муници пальная муници пальная	053 054 055	5 5 БК	0,2 0,28 0,2	0,2					0,28	0,2
<u>д. Ретивцево:</u> ул. Садовая	муници пальная	056	БК	0,1							0,1
<u>д. Соть:</u> ул. Набережная	муници пальная	057	БК	0,2							0,2
<u>д. Страшево:</u> ул. Родниковая, ул. Трудовая, ул. Садовая проезд к ул. Садовая	муници пальная муници пальная муници пальная муници пальная	058 059 060 061	5 5 5 5	0,35 0,38 0,41 0,15	0,35					0,38 0,41 0,15	
<u>д. Стряпово:</u> ул. Высокая ул. Новоармейская	муници пальная муници пальная	062 063	БК БК	0,4 0,3						0,1	0,4 0,2
<u>д. Семенцево -1:</u> ул. Заовражная	муници пальная	064	БК	0,1							0,1
<u>д. Слободка:</u> ул. Придорожная, пер. Охотничий	муници пальная муници пальная	065 066	БК БК	0,05 0,04							0,05 0,04
<u>д. Сельцо:</u> ул. Северная, ул. Алмазная	муници пальная муници пальная	067 068	БК БК	0,08 0,07							0,08 0,07

<u>д. Тюриково:</u> ул. Заречная, ул. Хуторская	муници пальная муници пальная	069 070	БК БК	0,4 0,31							0,4 0,31
<u>с. Троица:</u> ул. Центральная, ул. Зеленая, ул. Заовражная, ул. Молодежная пер. Молодежный проезд к ул. Заовражная	муници пальная муници пальная муници пальная муници пальная муници пальная муници пальная	071 072 073 074 075 076	5 5 БК БК БК 5	1,16 0,52 0,32 0,38 0,3 0,14	0,36				0,65 0,52 0,14 0,14		0,15 0,32 0,38 0,16
<u>д. Уварово:</u> ул. Набережная	муници пальная	077	БК	0,1							0,1
<u>д. Фрольцево:</u> ул. Школьная, ул. Полевая, ул. Центральная	муници пальная муници пальная муници пальная	078 079 080	БК 5 5	0,22 0,42 1,27	0,16				0,42 0,96		0,22 0,15
<u>д. Чирково:</u> ул. Весенняя	муници пальная	081	БК	0,3							0,3
<u>д. Язвицево:</u> ул. Медовая, ул. Овинная	муници пальная муници пальная	082 083	БК 5	0,38 0,34					0,34		0,38
<u>д. Антушово:</u> ул. нет названия	муници пальная	084	БК	0,2							0,2
<u>д. Аристово:</u> ул. Обнорская	муници пальная	085	БК	0,1							0,1
<u>д. Бурдуково:</u> ул. Подгорная	муници пальная	086	БК	0,1							0,1
<u>д. Бутрево:</u> ул. Солнечная	муници пальная	087	БК	0,05							0,05
<u>д. Вознесение:</u> ул. Дачная	муници пальная	088	БК	0,1							0,1

д. Демково: ул. Лесная	муници пальная	089	БК	0,1							0,1
д. Добродеево: ул. Ранняя, ул. Липовая	муници пальная муници пальная	090 091	БК БК	0,1 0,1							0,1 0,1
д. Zubovo: ул. Первомайская	муници пальная	092	БК	0,05							0,05
д. Кобылино ул. Московская	муници пальная	093	БК	0,1							0,1
д. Михалево: ул. Дальняя	муници пальная	094	БК	0,07							0,07
д. Парфеньево: ул. Тихая	муници пальная	095	БК	0,3							0,3
д. Пархачево: ул. Светлая	муници пальная	096	БК	0,3							0,3
д. Починок: ул. Заречная	муници пальная	097	БК	0,05							0,05
д. Рухтово: ул. Лесная	муници пальная	098	БК	0,2							0,2
д. Семенцево -2: ул. Заовражная	муници пальная	099	БК	0,1							0,1
д. Соболево: ул. Нагорная	муници пальная	100	БК	0,15							0,15
д. Часовенка: ул. Солнечная	муници пальная	101	БК	0,1							0,1
д. Шашково: ул. Мира	муници пальная	102	БК	0,15							0,15
разъезд Жарок: ул. 1-я нет названия ул. 2-я нет названия	муници пальная муници пальная	103 104	БК БК	0,5 0,5							0,5 0,5
ИТОГО				28,9 5	4,4 3				4,84		19,68

В связи с недостаточностью финансирования расходов на дорожное хозяйство в бюджете Воскресенского сельского поселения эксплуатационное



состояние значительной части улиц сельского поселения по отдельным параметрам перестало соответствовать требованиям нормативных документов и технических регламентов. Возросли материальные затраты на содержание улично-дорожной сети в связи с необходимостью проведения значительного объема работ по ямочному ремонту дорожного покрытия улиц.

Улично-дорожная сеть внутри населенных пунктов, как правило, благоустроена лишь частично.

Все дороги поселения по параметрам и продольному профилю не соответствуют современным нормативным требованиям. Отсутствие развязок в разных уровнях на пересечении с железной дорогой не позволяет развивать скорости, соответствующие магистральным дорогам и не соответствуют условиям безопасности участников дорожного движения, в том числе пешеходов. Скоростному движению по магистрали препятствуют мосты с недостаточными габаритами и шириной, участки дорог, проходящие по застроенным территориям. Снижение скорости движения приводит к значительным экономическим потерям.

Проектом предусмотрен перспективный рост численности населения и развитие Воскресенского сельского поселения. Следует ожидать, что уровень автомобилизации населения будет расти и, в свою очередь, влиять как на экономический рост, так и на развитие дорожной отрасли. Предполагается, что значительно возрастет мобильность населения за счет массового использования личных автомобилей. А также увеличится количество транзитных автомобильных потоков.

Ориентировочная площадь под новые автомобильные дороги и отдельные участки представлена в таблице 7:

Таблица 7

<i>Наименование мероприятия</i>	<i>Протяженность (км)</i>	<i>Сроки реализации</i>	<i>Затраты на реализацию мероприятия, р</i>
Капитальный ремонт автодороги ул. Школьная в д. Фрольцево на территории Воскресенского сельского поселения Ярославской области	0,22	31.08.2017	1255803,2

Муниципальное образование имеет все предпосылки, которые могут стать основой его процветания в долгосрочной перспективе.

Улично-дорожная сеть является основным образующим элементом транспортной, инженерной и социальной инфраструктуры сельского поселения. Развитие дорожной сети и инфраструктурных объектов в комплексном развитии сельского поселения является одним из наиболее социально-значимых вопросов.

Автомобильные дороги имеют стратегическое значение. Они связывают территорию сельского поселения с соседними территориями, областным центром, обеспечивают жизнедеятельность муниципального образования, во многом определяют возможности развития сельского поселения, по ним осуществляются автомобильные перевозки грузов и пассажиров. Сеть автомобильных дорог обеспечивает мобильность населения и доступ к материальным ресурсам, позволяет расширить производственные возможности экономики за счет снижения транспортных издержек и затрат времени на перевозки.

Улично-дорожная сеть Воскресенского сельского поселения представляет собой сложившуюся сеть улиц и проездов, которая в основном приближена к прямоугольной системе, обеспечивающая внешние и внутренние связи на территории муниципального образования с производственной зоной, с кварталами жилых домов, с общественной зоной.

В составе улично-дорожной сети выделены улицы и дороги следующих категорий:

- дороги, по которым осуществляется транспортная связь населенного пункта с внешними дорогами;
- главные улицы, обеспечивающие связь жилых территорий с общественным центром;
- улицы в жилой застройке (жилые улицы). По этим улицам осуществляется транспортная связь внутри жилых территорий и с главными улицами;

Необходимо усовершенствовать существующее благоустройство улиц, покрытие улиц в застройке сельского поселения с устройством тротуаров из тротуарной плитки в районе общественного центра.

На сегодняшний день большая часть основных улиц и дорог Воскресенском сельского поселения не соответствует нормативным требованиям.

К недостаткам улично-дорожной сети Воскресенского сельского поселения можно отнести следующее:

- некоторая часть улично-дорожной сети населенного пункта находится в неудовлетворительном состоянии и не имеет твердого покрытия;

Также, необходимо обеспечить сельского поселения парковочными местами, вблизи общественных и социально значимых объектов, а также дополнительными пешеходными тротуарами.

Состояние автодорог пролегающих по территории Воскресенского сельского поселения оценивается как удовлетворительное.

Развитие экономики сельского поселения во многом определяется эффективностью функционирования автомобильного транспорта, которая зависит от уровня развития и состояния сети внутренних автомобильных дорог общего пользования.

Развитие дорожной сети позволит обеспечить приток трудовых ресурсов, развитие производства, а это в свою очередь приведет к экономическому росту сельского поселения.

Автомобильные дороги подвержены влиянию природной окружающей среды, хозяйственной деятельности человека и постоянному воздействию транспортных средств, в результате чего меняется технико-эксплуатационное состояние дорог.

Состояние сети дорог определяется своевременностью, полнотой и качеством выполнения работ по содержанию, ремонту и капитальному ремонту и зависит напрямую от объемов финансирования и стратегии распределения финансовых ресурсов в условиях их ограниченных объемов.

В условиях, когда объем инвестиций в дорожный комплекс является явно недостаточным, а рост уровня автомобилизации значительно опережает темпы роста развития дорожной сети, на первый план выходят работы по содержанию и эксплуатации дорог. При выполнении текущего ремонта используются современные технологии с использованием специализированных звеньев машин и механизмов, позволяющих сократить ручной труд и обеспечить высокое качество выполняемых работ. При этом текущий ремонт в отличие от капитального, не решает задач, связанных с повышением качества дорожного покрытия - характеристик ровности, шероховатости, прочности и т.д. Проведенный анализ эффективности работ по текущему ремонту и ремонту путем замены верхнего слоя покрытия показывает, что при объеме работ, превышающем 20% от общей площади покрытия, текущий ремонт является неэффективным. Поэтому в Программе предпочтение отдается капитальному ремонту.

Недофинансирование дорожной отрасли, в условиях постоянного роста интенсивности движения, изменения состава движения в сторону увеличения грузоподъемности транспортных средств, приводит к несоблюдению межремонтных сроков, накоплению количества участков «недоремонта».

Учитывая вышеизложенное, в условиях ограниченных финансовых средств стоит задача их оптимального использования с целью максимально возможного снижения количества проблемных участков автомобильных дорог и сооружений на них.

Применение программно-целевого метода в развитии внутренних автомобильных дорог общего пользования Воскресенского сельского поселения позволит системно направлять средства на решение неотложных проблем дорожной отрасли в условиях ограниченных финансовых ресурсов.

Реализация комплекса программных мероприятий сопряжена со следующими рисками:

- риск ухудшения социально-экономической ситуации в стране, что выразится в снижении темпов роста экономики и уровня инвестиционной активности, возникновении бюджетного дефицита, сокращения объемов финансирования дорожной отрасли;

- риск превышения фактического уровня инфляции по сравнению с прогнозируемым, ускоренный рост цен на строительные материалы, машины, специализированное оборудование, что может привести к увеличению стоимости дорожных работ, снижению объемов строительства, реконструкции, капитального ремонта, ремонта и содержания внутренних автомобильных дорог общего пользования;

- риск задержки завершения перехода на финансирование работ по содержанию, ремонту и капитальному ремонту внутренних автомобильных дорог в соответствии с нормативами денежных затрат, что не позволит в период реализации Программы существенно сократить накопленное в предыдущий период отставание в выполнении ремонтных работ на сети автомобильных дорог общего пользования и достичь запланированных в Программе величин показателей.

Несоответствие уровня развития автомобильных дорог уровню автомобилизации приводит к существенному росту расходов, снижению скорости движения, повышению уровня аварийности.

При прогнозируемых темпах социально-экономического развития спрос на грузовые перевозки автомобильным транспортом к 2026 году увеличится. Объем перевозок пассажиров автобусами и легковыми автомобилями к 2026 году также увеличится. Прогнозируемый рост количества транспортных

средств и увеличение объемов грузовых и пассажирских перевозок на автомобильном транспорте приведет к повышению интенсивности движения на автомобильных дорогах местного значения.

Недостаточный уровень развития дорожной сети приводит к значительным потерям для экономики и населения муниципального образования и является одним из наиболее существенных инфраструктурных ограничений темпов социально-экономического развития Воскресенского сельского поселения.

Для обеспечения прогнозируемых объемов автомобильных перевозок требуется реконструкция перегруженных участков автомобильных дорог, приведение их в соответствие с нормативными требованиями по транспортно-эксплуатационному состоянию и обеспечение автодорожных подъездов к сельским населенным пунктам, имеющим перспективы развития, по дорогам с твердым покрытием.

Обеспечение безопасности дорожного движения является одной из важных социально-экономических и демографических задач Российской Федерации. Аварийность на автомобильном транспорте наносит огромный материальный и моральный ущерб как обществу в целом, так и отдельным гражданам. Дорожно-транспортный травматизм приводит к исключению из сферы производства людей трудоспособного возраста. Гибнут и становятся инвалидами дети.

Обеспечение безопасности дорожного движения является составной частью национальных задач обеспечения личной безопасности, решения демографических, социальных и экономических проблем, повышения качества жизни, содействия региональному развитию.

Одним из главных направлений демографической политики, в соответствии с Концепцией демографической политики Российской Федерации на период до 2025 года, обозначено снижение смертности населения, прежде всего высокой смертности мужчин в трудоспособном возрасте от внешних причин, в том числе в результате дорожно-транспортных происшествий.

Цели повышения уровня безопасности транспортной системы, сокращения темпов роста количества дорожно-транспортных происшествий, снижение тяжести их последствий, числа пострадавших и погибших в них обозначены и в Транспортной стратегии Российской Федерации на период до 2026 года.

Таким образом, задачи сохранения жизни и здоровья участников дорожного движения за счет повышения качества и оперативности медицинской помощи пострадавшим и, как следствие, сокращение демографического и социально-экономического ущерба от дорожно-транспортных происшествий и их последствий согласуются с приоритетными задачами социально-экономического развития Российской Федерации в долгосрочной и среднесрочной перспективе и направлены на обеспечение снижения темпов убыли населения Российской Федерации, создание условий для роста его численности.

При условии сохраняющейся в улично-дорожной сети, предполагается увеличение интенсивности дорожного движения и соответственно количества дорожно-транспортных происшествий.

Фактором риска, оказывающим влияние на результаты программы и на который участники программы не могут оказать непосредственного влияния, является рост количества дорожно-транспортных происшествий с участием водителей, стаж управления которых транспортным средством, менее 3-х лет. Уровень подготовки водителей достиг хороших показателей.

В качестве мероприятий программы, направленных на управление рисками, их своевременное выявление и минимизацию предлагается развитие систем фото- и видеофиксации нарушений правил дорожного движения на территории Воскресенского сельского поселения и развитие системы оказания помощи пострадавшим в дорожно-транспортных происшествиях.

Для эффективного решения проблем с дорожно-транспортной аварийностью и обеспечения снижения ее показателей необходимо

продолжение системной реализации мероприятий по повышению безопасности дорожного движения и их обеспеченность финансовыми ресурсами.

Перечисленные проблемы автодорожного комплекса муниципального образования ставят в число первоочередных задач реализацию проектов по улучшению транспортно- эксплуатационного состояния существующей сети автомобильных дорог общего пользования и сооружений на них, приведение технических параметров и уровня инженерного оснащения дорог в соответствие с достигнутыми размерами интенсивности движения.

## **2.5 Анализ состава парка транспортных средств и уровня автомобилизации, обеспеченность парковками**

На протяжении последних лет наблюдается тенденция к увеличению числа автомобилей на территории сельского поселения. Основной прирост этого показателя осуществляется за счет увеличения числа легковых автомобилей граждан. Парк грузовых автомобилей не увеличивался, что связано со сложившейся экономической ситуацией в области и районе.

Количество автомобилей в Воскресенском сельском поселении находящихся в том числе и в личной собственности граждан приведены в таблице:

Таблица 8

<i>Наименование</i>	<i>Ед.изм</i>	<i>Количество</i>
Легковые автомашины	шт.	109
Грузовые автомашины	шт.	3
Трактора	шт.	29

Хранение автотранспорта на территории Воскресенского сельского поселения осуществляется в пределах участков предприятий и на придомовых участках жителей сельского поселения.



## **2.6 Характеристика работы транспортных средств общего пользования, включая анализ пассажиропотока**

Пассажирский транспорт является важнейшим элементом сферы обслуживания населения, без которого невозможно нормальное функционирование общества. Он призван удовлетворять потребности населения в передвижениях, вызванные производственными, бытовыми и культурными связями.

Структурная схема транспортного комплекса состоит в основном из одной составляющей – внешней пассажирский транспорт. Во внутреннем пассажирском транспорте выделяется муниципальный общественный транспорт, частный автомобильный. Внешний транспорт представлен автомобильными средствами передвижения, обслуживающими междугородние перевозки.

Маршрутные такси на территории сельского поселения отсутствуют.

На территории сельского поселения такси отсутствуют. Автобусные маршруты связывают Воскресенского сельское поселение со всеми муниципальными образованиями района.

Транспортная связь Воскресенского сельского поселения также осуществляется личным автотранспортом.

В воскресенском сельском поселении передвижения населения осуществляются, на личном автотранспорте и пешеходными сообщениями или межгородском общественном транспорте.

Проектирование системы общественного транспорта должно полностью отвечать требованиям, предъявляемым в части, касающейся обеспечения доступности объектов общественного транспорта для населения, и, в том числе, для его маломобильных групп.

Стратегической целью в данной отрасли является улучшение обеспечения транспортными услугами жителей муниципального образования с учетом перспективного плана развития дорожно-транспортной сети, автомобильного транспорта.

## **2.7 Характеристика условий немоторизованного передвижения**

На территории Воскресенского сельского поселения велосипедное движение в организованных формах не представлено и отдельной инфраструктуры не имеет.

## **2.8 Характеристика движения грузовых транспортных средств, оценка работы транспортных средств коммунальных и дорожных служб, состояние инфраструктуры для данных транспортных средств**

В Воскресенском сельском поселении отсутствуют организации занимающиеся грузоперевозками на коммерческой и некоммерческой основе.

Коммунальные службы Воскресенского сельского поселения своих транспортных средств не имеют, при использовании спецтехники для содержания автомобильных дорог общего пользования местного значения заключаются Муниципальные контракты.

## **2.9 Анализ безопасности дорожного движения**

Проблема аварийности, связанная с автомобильным транспортом приобрела особую остроту в связи с несоответствием дорожно-транспортной инфраструктуры потребностям общества и государства в безопасном дорожном движении, недостаточной эффективностью функционирования системы обеспечения безопасности дорожного движения и крайне низкой дисциплиной участников дорожного движения.

Увеличение парка транспортных средств при снижении объемов строительства, реконструкции и ремонта автомобильных дорог, недостаточном финансировании по содержанию автомобильных дорог привели к ухудшению условий движения.

Обеспечение безопасности дорожного движения на улицах населенных пунктов и автомобильных дорогах поселения, предупреждение дорожно-

транспортных происшествий (ДТП) и снижение тяжести их последствий является на сегодня одной из актуальных задач.

За 2016 год в Ярославской области зарегистрировали 1875 ДТП, в которых пострадали люди. Примерно столько же, сколько и в прошлом году. Однако заметна и положительная тенденция – количество погибших на ярославских дорогах сократилось до 220 человек (для сравнения, в 2015 году - 233 человека).

Из-за увеличения количества личного автотранспорта у жителей и несовершенства технических средств организации дорожного движения возможно ухудшение ситуации связанной с дорожно-транспортными происшествиями на территории Воскресенского сельского поселения.

Основными причинами совершения ДТП с тяжелыми последствиями по данным Государственной инспекции безопасности дорожного движения УМВД России по Ярославской области являются несоответствие скорости движения конкретным дорожным условиям, нарушение скоростного режима, нарушение правил обгона и нарушение правил дорожного движения пешеходов.

Одним из важных технических средств организации дорожного движения являются дорожные знаки, информационные указатели, предназначенные для информирования об условиях в режимах движения водителей и пешеходов. Качественное изготовление дорожных знаков, правильная их расстановка в необходимом объеме и информативность оказывают значительное влияние на снижение количества дорожно-транспортных происшествий и в целом повышают комфортабельность движения.

Схема установки новых дорожных знаков, форма, цвета раскраски приняты в соответствии с ГОСТ Р 52289-2004 «Правила применения дорожных знаков, разметки, светофоров, дорожных ограждений и направляющих устройств».

В связи с рисками ухудшения обстановки с аварийностью и наличием проблемы обеспечения безопасности дорожного движения требуется выработка и реализация долгосрочной стратегии, координация усилий всех

заинтересованных служб и населения, органов местного самоуправления. Это позволит установить необходимые виды и объемы работ, обеспечить безопасность дорожного движения, сформировать расходные обязательства по задачам, сконцентрировав финансовые ресурсы на реализацию приоритетных задач.

## **2.10 Оценка уровня негативного воздействия транспортной инфраструктуры на окружающую среду, безопасность и здоровья населения**

Автомобильный транспорт и инфраструктура автотранспортного комплекса относятся к главным источникам загрязнения окружающей среды.

Основной причиной высокого загрязнения воздушного бассейна выбросами автотранспорта является увеличение количества автотранспорта, его изношенность и некачественное топливо.

Отработанные газы двигателей внутреннего сгорания содержат вредные вещества и соединения, в том числе канцерогенные. Нефтепродукты, продукты износа шин, тормозных накладок, хлориды, используемые в качестве антиобледенителей дорожных покрытий, загрязняют придорожные полосы и водные объекты.

Главный компонент выхлопов двигателей внутреннего сгорания (кроме шума) – окись углерода (угарный газ) – опасен для человека, животных, вызывает отравление различной степени в зависимости от концентрации. При взаимодействии выбросов автомобилей и смесей загрязняющих веществ в воздухе могут образовываться новые вещества, более агрессивные. На прилегающих территориях к автомобильным дорогам вода, почва и растительность являются носителями ряда канцерогенных веществ. Недопустимо выращивание здесь овощей, фруктов и скашивание травы животным.

Одним из направлений в работе по снижению негативного влияния автотранспорта на загрязнение окружающей среды является дальнейшее

расширение использования альтернативного топлива – сжатого и сжиженного газа, благоустройство дорог, контроль работы двигателей.

## 2.11 Характеристика существующих условий в перспективе развития и размещения транспортной инфраструктуры

Перспектива развития Воскресенского сельского поселения напрямую связана с развитием сельскохозяйственной отрасли, промышленностью и туристической инфраструктуры.

Проведенный SWOT-анализ социально-экономического положения муниципального образования показывает наличие следующих сильных и слабых сторон, угроз и возможностей (см. таблицу 8).

SWOT-анализ социально-экономического положения муниципального образования

Таблица 9

Сильные стороны (факторы успеха)	Слабые стороны (проблемы)
<ul style="list-style-type: none"> <li>• Территориальные особенности района;</li> <li>• Благоприятное географическое положение;</li> <li>• Развитая транспортная инфраструктура;</li> <li>• Богатое культурно-историческое наследие и природно-ландшафтное окружение;</li> <li>• Высокий охват населения района социальным обслуживанием, а также дошкольным и общим образованием;</li> <li>• Богатый инвестиционный потенциал территории;</li> <li>• Водные ресурсы;</li> <li>• Земельные ресурсы;</li> <li>• Развитая инженерная инфраструктура;</li> </ul>	<ul style="list-style-type: none"> <li>• Нехватка профессиональных кадров во всех отраслях экономики района;</li> <li>• Сложная демографическая ситуация;</li> <li>• Низкий объекты жилищного строительства;</li> <li>• Тяжелое положение предприятий АПК и ЖКХ;</li> <li>• Высокая зависимость от бюджетов других уровней;</li> <li>• Слабая материально-техническая база объектов культурно-досугового назначения и учреждений физкультуры и спорта.</li> </ul>
Возможности	Риски (угрозы)
<ul style="list-style-type: none"> <li>• Развитие сельскохозяйственного комплексов;</li> <li>• Развитие туристических комплексов</li> <li>• Организация новых малых промышленных предприятий;</li> <li>• Подготовка инвестиционных площадок для промышленного производства,</li> </ul>	<ul style="list-style-type: none"> <li>• Потеря профессиональных кадров для предприятий и учреждений района;</li> <li>• Обветшание жилищного фонда;</li> <li>• Ухудшение экологической обстановки, истощение лесных и водных ресурсов;</li> <li>• Увеличение зависимости бюджета района от других бюджетов бюджетной системы РФ.</li> </ul>

<p>малоэтажного строительства;</p> <ul style="list-style-type: none"> <li>• Увеличение количества малых и средних предприятий в промышленности, торговле;</li> <li>• Применение энерго- и ресурсосберегающих технологий в учреждениях бюджетной сферы;</li> <li>• Развитие спорта и культурно-досуговой деятельности;</li> <li>• Социальное партнерство бизнеса и администрации района и поселения;</li> <li>• Использование свободных промышленных площадок и производственных мощностей.</li> </ul>	
---	--

Как видно из данной таблицы, территория Воскресенского сельского поселения по состоянию на 21.06.2017 года является привлекательной для инвесторов

С учетом имеющейся демографической ситуации в поселении, сложившихся рыночных цен на продукцию местных промышленных и сельскохозяйственных производителей на период до 2032 года высоких темпов развития и размещения транспортной инфраструктуры Воскресенского сельского поселения не планируется.

## **2.12 Оценка нормативно-правовой базы, необходимой для функционирования и развития транспортной инфраструктуры**

Программа комплексного развития транспортной инфраструктуры Воскресенского сельского поселения на 2017-2032 г. подготовлена на основании следующих нормативно-правовых документов:

- Градостроительный кодекс РФ от 29 декабря 2004 №190-ФЗ;
- Федеральный закон от 29 декабря 2014 года №456-ФЗ «О внесении изменений в Градостроительный кодекс РФ и отдельные законные акты РФ»;
- Федеральный закон от 06 октября 2003 года №131-ФЗ «Об общих принципах организации местного самоуправления в Российской Федерации»;
- Федеральный закон от 08.11.2007 №257-ФЗ «Об автомобильных дорогах и о дорожной деятельности в Российской Федерации и о внесении изменений в отдельные законодательные акты Российской Федерации»;

- Федеральный закон от 09.02.2007 №16-ФЗ «О транспортной безопасности»;
- Постановление Правительства РФ от 23.10.1993г. №1090 (ред. От 21.01.2016 г.) «О правилах дорожного движения»;
- Распоряжение Правительства Российской Федерации от 11 июля 2014 года № 1032-р «Об утверждении новой редакции Транспортной стратегии Российской Федерации на период до 2030 года»;
- Поручение президента Российской Федерации от 25 декабря 2015 года Пр-№1440 «Об утверждении требований к программам комплексного развития транспортной инфраструктуры поселений, городских округов». Постановление правительства РФ;
- Постановление Правительства Ярославской области о внесении изменений в государственную программу Ярославской области ««Развитие территорий, социальной и инженерной инфраструктуры, обеспечение транспортных услуг в Ярославской области на 2014–2020 годы»».

В соответствии с изложенной в Программе политикой администрация Воскресенского сельского поселения Любимского муниципального района должна разрабатывать муниципальные программы, конкретизировать мероприятия, способствующие достижению стратегических целей и решению поставленных Программой задач.

### **2.13 Оценка финансирования транспортной инфраструктуры**

Состояние сети дорог определяется своевременностью, полнотой и качеством выполнения работ по содержанию, ремонту и капитальному ремонту, и зависит напрямую от объемов финансирования и стратегии распределения финансовых ресурсов в условиях их ограниченных объемов.

Недофинансирование дорожной отрасли, в условиях постоянного роста интенсивности движения, изменения состава движения в сторону увеличения грузоподъемности транспортных средств, приводит к разрушению дорожного покрытия, несоблюдению межремонтных сроков, накоплению

количества участков недоремонта и увеличивает протяженность изношенных автомобильных дорог. В результате разрушение дорожных конструкций идет прогрессирующими темпами и стоимость их ремонта становится сопоставимой со стоимостью строительства новых дорог.

Сохранность существующих дорог и искусственных сооружений на них во многом зависит и от нормативного круглогодичного содержания, что включает в себя комплекс мероприятий по предупреждению преждевременного разрушения и износа конструктивных элементов автодорог, а также по сохранению их текущего транспортно-эксплуатационного состояния. Выполнение необходимых установленных сезонных нормативов работ позволяет поддерживать дороги в состоянии, отвечающем нормативным требованиям, стандартам, обеспечивающим безопасность дорожного движения.

Недостаточные объемы ремонта и содержания автомобильных дорог не только отрицательно влияют на технико-эксплуатационные показатели дорог, но и увеличивают транспортные издержки в экономике, ограничивают транспортную доступность городских и сельских территорий, тем самым усугубляя положение в социальной сфере, вызывая недовольство населения отсутствием комфортной среды проживания, несвоевременным оказанием срочной и профилактической медицинской помощи, нерегулярным движением школьных автобусов, рейсовых маршрутов.

Кроме того, неудовлетворительные дорожные условия способствуют возникновению дорожно-транспортных происшествий (далее – ДТП) в каждом восьмом зарегистрированном случае.

В сложившейся на сегодняшний момент ситуации в сфере дорожного хозяйства основным направлением дорожной деятельности является сохранение существующей сети автомобильных дорог, улучшение ее транспортно-эксплуатационных показателей, соответствующих действующим нормативам. В этой связи на первый план выходят работы по содержанию и эксплуатации дорог с целью максимально возможного снижения количества проблемных участков автомобильных дорог и сооружений на них.



Предоставление и расходование средств дорожного фонда Воскресенского сельского поселения осуществляется в объемах, определенных Законом Ярославской области об областном бюджете на очередной финансовый год и плановый период и по направлениям определенным решением администрации Воскресенского сельского поселения.

Финансовой основой реализации муниципальной программы являются средства бюджета Воскресенского сельского поселения.

Указанные в Программе объемы финансирования отдельных мероприятий из бюджета поселения являются предполагаемыми. Объемы ассигнований подлежат уточнению исходя из возможностей бюджета Воскресенского сельского поселения на соответствующий финансовый год.

Ежегодные объемы финансирования Программы определяются в соответствии с утвержденным бюджетом Воскресенского сельского поселения на соответствующий финансовый год и с учетом дополнительных источников финансирования.

Финансирование мероприятий Программы осуществляется в следующих формах бюджетных ассигнований: оплата муниципальных контрактов на поставку товаров, выполнение работ, оказание услуг для муниципальных нужд в целях реализации полномочий сельского поселения по ремонту дорог местного значения.

На данный момент муниципальные программы, по которым осуществляет финансирование работ на содержание, ремонт, капитальный ремонт и строительство объектов транспортной инфраструктуры на территории сельского поселения не действуют.

### 3. Прогноз транспортного спроса, изменения объемов и характера передвижения населения и перевозок грузов

#### 3.1 Прогноз социально-экономического и градостроительного развития

Прогнозные значения показателей социально-экономического развития Воскресенского сельского поселения представлены в таблице 10.

Таблица 10

№ п/п	Наименование	Ед. измерения	Показатель
	<b>Демография</b>		
1	Воскресенское сельское поселение	человек	1253
2	Общая площадь жилого фонда	м <sup>2</sup>	46674
3	Не заселенный жилой фонд	м <sup>2</sup>	4438
	<b>Здравоохранение</b>		
4	Фельдшерско-акушерские пункты	шт.	5
5	В них персонала	человек	5
	<b>Образование</b>		
6	Муниципальное образовательное учреждение Бармановская ООШ, с дошкольным образовательным отделением	человек	29
7	Муниципальное образовательное учреждение Воскресенское ООШ с дошкольным образовательным учреждением	человек	19
8	МКУК «Воскресенская централизованная клубная система»	шт.	3
9	«Библиотека»;	шт.	4
10	Почтовое отделение «Почта России»	шт.	3

Значения приведенных показателей показывают обеспеченность населения социально-экономическими объектами, что будет влиять на прогнозную динамику притока населения (в основном, молодежи) в сельском поселении, улучшение уровня инфраструктуры сельского поселения и рост промышленного производства.

### **3.2 Прогноз транспортного спроса, объемов и характера передвижения и перевозок грузов по видам транспорта, имеющегося на территории сельского поселения**

Анализ социально-демографической ситуации в сельского поселения позволяет сделать вывод, что значительного изменения транспортного спроса, объемов и характера передвижения населения на территории Воскресенского сельского поселения не планируется.

В связи с планированием развития предприятий, расположенных на территории сельского поселения и улучшением их хозяйственной деятельности, интенсивность грузового транспорта на расчетный срок, увеличится.

Также в связи с развитием туристической сферы пассажирский поток увеличится.

Для обеспечения безубыточной и бесперебойной работы общественного пассажирского автотранспорта планируется переход на экономически обоснованный тариф на проезд в общественном транспорте с учетом фактического пассажиропотока.

### **3.3 Прогноз развития транспортной инфраструктуры по видам транспорта, имеющегося на территории сельского поселения**

Стабильная ситуация с транспортным спросом населения не предполагает значительных изменений транспортной инфраструктуры по видам транспорта в Воскресенском сельском поселении.

Требования к обеспеченности легкового транспорта автозаправочными станциями (АЗС), станциями технического обслуживания (СТО) и местами постоянного хранения индивидуальных легковых автомобилей обозначены в СП 42.13330.2011 «Градостроительство. Планировка и застройка городских и сельских поселений. Актуализированная редакция СНиП 2.07.01-89», так:

- согласно п.11.27, потребность в АЗС составляет: одна топливораздаточная колонка на 1200 легковых автомобилей;

▪ согласно п.11.26, потребность в СТО составляет: один пост на 200 легковых автомобилей;

▪ согласно п.11.19, общая обеспеченность закрытыми и открытыми автостоянками для постоянного хранения автомобилей должна составлять 90% расчетного числа индивидуальных легковых автомобилей.

Размещение гаражей на сегодняшний день не требуется, так как дома в жилой застройке имеют придомовые участки, обеспечивающие потребность в местах постоянного хранения индивидуальных легковых автомобилей.

### **3.4 Прогноз развития дорожной сети сельского поселения**

Реализация муниципальной программы позволит сохранить существующую сеть автомобильных дорог за счет качественного содержания, повысить качественные характеристики дорожных покрытий и безопасность дорожного движения за счет проведения целевых мероприятий по ремонту, капитальному ремонту, реконструкции автомобильных дорог, применения новых технологий и материалов, разработки и обновлению проектов организации дорожного движения.

В результате реализации Программы планируется достигнуть следующих показателей (см. таблицу 11):

Таблица 11

Показатели	Плановое значение
Увеличение доли муниципальных дорог общего пользования местного значения, соответствующих нормативным требованиям	На 10% в год
Содержание автомобильных дорог общего пользования местного значения и искусственных сооружений на них	В полном объеме
Ремонт автомобильных дорог общего пользования местного значения протяженностью в среднем	1 км/год
Проектирование и строительство тротуаров в центральных частях сельского поселения	0,9 км/год

Необходимость и очередность строительства автомобильных дорог на территориях нового промышленного и жилищного строительства определяется и осуществляется застройщиком.

Существующие риски по возможности достижения прогнозируемых результатов:

<b>Риск ухудшения</b>
Социально-экономической ситуации в стране, что выразится в снижении темпов роста экономики и уровня инвестиционной активности, возникновении бюджетного дефицита, сокращения объемов финансирования дорожной отрасли.
<b>Риск превышения</b>
Фактического уровня инфляции по сравнению с прогнозируемым, ускоренный рост цен на строительные материалы, машины, специализированное оборудование, что может привести к увеличению стоимости дорожных работ, снижению объемов строительства, реконструкции, капитального ремонта, ремонта и содержания внутрипоселковых автомобильных дорог общего пользования
<b>Риск задержки</b>
Завершения перехода на финансирование работ по содержанию, ремонту и капитальному ремонту автомобильных дорог общего пользования местного значения в соответствии с нормативами денежных затрат, что не позволит в период реализации Программы существенно сократить накопленное в предыдущий период отставание в выполнении ремонтных работ на сети автомобильных дорог общего пользования и достичь запланированных в Программе величин показателей

### **3.5 Прогноз уровня автомобилизации, параметров дорожного движения**

По прогнозу на долгосрочный период до 2032 года обеспеченность жителей сельского поселения индивидуальными легковыми автомобилями будет возрастать на 10-11% в год, что не сильно скажется на изменении интенсивности движения транспортного потока. Так же из за развития туристического сектора, планируется увеличение временного населения что так же приведёт к увеличению числа автомобилей и пассажиропотока.

В сельском поселении на расчетный срок планируются изменения параметров дорожного движения с 2017 г. по 2032 г.

### **3.6 Прогноз показателей безопасности дорожного движения**

За 2016 год в Ярославской области зарегистрировали 1875 ДТП, в которых пострадали люди. Примерно столько же, сколько и в прошлом году. Однако заметна и положительная тенденция – количество погибших на ярославских дорогах сократилось до 220 человек (для сравнения, в 2015 году - 233 человека).

Всего сотрудники ГИБДД пресекли более 800 000 нарушений ПДД. Продолжают бороться инспекторы и с пьянством за рулем. За 2016 года зарегистрировано 5 900 случаев, из них 739 водителей попались повторно.

В перспективе возможно ухудшение ситуации из-за следующих причин:

- постоянно возрастающая мобильность населения;
- массовое пренебрежение требованиями безопасности дорожного движения со стороны участников движения:

- неудовлетворительное состояние автомобильных дорог;
- недостаточный технический уровень дорожного хозяйства;
- несовершенство технических средств организации дорожного движения.

Чтобы не допустить негативного развития ситуации, необходимо:

- создание современной системы обеспечения безопасности дорожного движения на автомобильных дорогах общего пользования в улично-дорожной сети Воскресенского сельского поселения;

- повышение правового сознания и предупреждения опасного поведения среди населения, в том числе среди несовершеннолетних;

- повышение уровня обустройства автомобильных дорог общего пользования – установка средств организации дорожного движения на дорогах (дорожных знаков, лежачих полицейских).

Если в расчетный срок осуществляются мероприятия по обеспечению безопасности дорожного движения в Воскресенского сельского поселения, то прогноз показателей безопасности дорожного движения улучшится.

### **3.7 Прогноз негативного воздействия транспортной инфраструктуры на окружающую среду и здоровье населения**

Задачами транспортной инфраструктуры в области снижения вредного воздействия транспорта на окружающую среду являются:

- сокращение вредного воздействия транспорта на здоровье человека за счет снижения объемов воздействий, выбросов и сбросов, количества отходов на всех видах транспорта;
- мотивация перехода транспортных средств на экологические чистые виды топлива.

Для снижения вредного воздействия транспорта на окружающую среду и возникающий ущерб необходимо:

- уменьшать вредное воздействие транспорта на воздушную и водную среду и на здоровье человека за счет применения экологически опасных видов транспортных средств;
- стимулировать использование транспортных средств, работающих на альтернативных источниках (ненефтяного происхождения) топливно-энергетических ресурсов.

Для снижения негативного воздействия транспортно-дорожного комплекса на окружающую среду в условиях увеличения количества автотранспортных средств и повышения интенсивности движения на автомобильных дорогах предусматривается реализация следующих мероприятий:

- разработка и внедрение новых способов содержания, особенно в зимний период, автомобильных дорог общего пользования, позволяющих уменьшить отрицательное влияние противогололедных материалов;
- обустройство автомобильных дорог средствами защиты окружающей среды от вредных воздействий, включая применение искусственных и растительных барьеров вдоль автомагистралей для снижения уровня шумового воздействия и загрязнения прилегающих территорий.

Реализация указанных мер будет осуществляться на основе повышения экологических требований к проектированию, строительству, ремонту и содержанию автомобильных дорог.

Основной задачей в этой области является сокращение объемов выбросов автотранспортных средств, количества отходов при строительстве, реконструкции, ремонте и содержании автомобильных дорог.

#### **4. Принципиальные варианты развития транспортной инфраструктуры и их укрупненная оценка по целевым показателям развития транспортной инфраструктуры с последующим выбором предлагаемого к реализации варианта**

Улично-дорожная сеть представляет собой сложившуюся сеть улиц и проездов, обеспечивающих внешние и внутренние связи на территории сельского поселения с производственной зоной, с кварталами жилых домов, с общественной зоной.

Основу уличной сети Воскресенского сельского поселения составляют улицы Центральная в д.Гузыцыно. Ширина асфальтобетонного покрытия 7-8 м. Ширина указанных улиц в красных линиях 40-45 м, имеет протяженность 611 м. Улицы Центральная является продолжением внешних автодорог районного значения.

Основными факторами, определяющими направления разработки и последующей реализации Программы, являются:

— тенденции социально-экономического развития сельского поселения, характеризующиеся незначительным повышением численности населения, развитием рынка жилья, сфер обслуживания и промышленности;

— состояние существующей системы транспортной инфраструктуры;

— перспективное строительство малоэтажных домов, направленное на улучшение жилищных условий граждан;

Для реализации поставленных целей и решения задач Программы, достижения планируемых значений показателей и индикаторов предусмотрено выполнение комплекса взаимоувязанных мероприятий.



В рамках задачи, предусматривающей увеличение протяженности автомобильных дорог местного значения, соответствующих нормативным требованиям, предусмотрены мероприятия по реконструкции перегруженных движением участков автомобильных дорог, ликвидации грунтовых разрывов и реконструкции участков дорог, имеющих переходный тип дорожного покрытия проезжей части, реконструкции искусственных сооружений для приведения их характеристик в соответствие с параметрами автомобильных дорог на соседних участках, повышения безопасности движения, увеличения грузоподъемности, долговечности и эксплуатационной надежности.

Транспортная инфраструктура по видам транспорта не перетерпит существенных изменений, в период реализации Программы. Основным видом транспорта остается автомобильный. Транспортная связь с областным центром и населенными пунктами будет осуществляться общественным транспортом (автобусное сообщение), внутри населенных пунктов личным транспортом и пешеходным сообщением. Для целей обслуживания действующих производственных предприятий сохраняется использование грузового транспорта.

В рамках задачи, предусматривающей меры по обеспечению устойчивого функционирования автомобильных дорог общего пользования местного значения, намечены мероприятия по организационной и правовой поддержке реализации задач муниципального заказчика Программы, направленные на проведение работ в целях государственной регистрации прав на объекты недвижимости дорожного хозяйства муниципальной собственности, установление придорожных полос автомобильных дорог местного значения и обозначение их на местности, информационное обеспечение дорожного хозяйства, выполнение работ и оказание услуг, направленных на обеспечение сохранности автомобильных дорог общего пользования местного значения, выполнение работ и оказание услуг, направленных на правовое обеспечение реализации Программы.

Основой эффективной реализации мероприятий программы является точность и своевременность информационного обеспечения всех ее участников. Основными задачами мероприятия по информационному обеспечению являются:

- создание и поддержание единого информационного пространства в целях надежного управления дорожным хозяйством и эффективного контроля за деятельностью дорожных организаций и предприятий, привлеченных к выполнению мероприятий программы, а также повышения качества обслуживания пользователей дорог;

- обеспечение дорожных организаций необходимой информацией по реализации мероприятий программы;

- информирование населения о ходе выполнения программы и ее итогах, а также разъяснение ее целей и задач.

Основными направлениями развития дорожной сети в Воскресенском сельском поселении, в период реализации Программы, будет являться увеличение протяженности дорог, соответствующим нормативным требованиям, автомобильных дорог общего пользования за счет ремонта и капитального ремонта автомобильных дорог, поддержание автомобильных дорог на уровне соответствующем категории дороги, путем нормативного содержания дорог, повышения качества и безопасности дорожной сети.

В перспективе, целевыми индикаторами реализации мероприятий Программы будут являться: содержание дорог Воскресенского сельского поселения в требуемом техническом состоянии, обеспечение безопасности дорожного движения.

Предполагается незначительный рост аварийности. Это связано с увеличением парка автотранспортных средств и неисполнением участниками дорожного движения правил дорожного движения.

Факторами, влияющими на снижение аварийности станут обеспечение контроля за выполнением мероприятий по обеспечению безопасности дорожного движения, развитие систем видеофиксации нарушений правил

дорожного движения, развитие целевой системы воспитания и обучения детей безопасному поведению на улицах и дорогах, проведение разъяснительной и предупредительно-профилактической работы среди населения по вопросам обеспечения безопасности дорожного движения с использованием СМИ.

Программой даются предложения по формированию сети магистральной улично-дорожной сети в соответствии с действующими нормативами.

Основные расчетные параметры уличной сети в пределах сельского поселения принимаются в соответствии со СНиП 2.07.01-89:6 «Сеть улиц и дорог».

Таблица 12

Категория городских улиц и дорог	Расчетная скорость, км/ч	Ширина полосы движения, м	Число полос движения	Ширина пешеходной части тротуара, м
<b>Магистральные дороги:</b> скоростного значения регулируемого движения	120 80	3,75 3,5	4-8 2-6	- -
<b>Магистральные улицы:</b> <u>Общегородского значения:</u> непрерывного движения регулируемого движения <u>районного значения:</u> транспортно-пешеходные пешеходно-транспортные	100 80 70 50	3,75 3,5 3,5 4,0	4-8 4-8 2-4 2	4,5 3,0 2,25 3,0
<b>Улицы и дороги местного значения:</b> улицы в жилой застройке  Улицы и дороги научно-производственных и коммунально-складских районов парковые дороги	40  30 50 40 40	3,0  3,0 3,5 3,5 3,0	2-3*  2 2-4 2-4 2	1,5  1,5 1,5 1,5 -
<b>Проезды:</b> основные второстепенные	40 30	2,75 3,5	2 1	1,0 0,75
<b>Пешеходные улицы:</b> основные второстепенные	- -	1,0 0,75	По расчету	По проекту
<b>Велосипедные дорожки:</b> обособленные	20	1,5	1-2	-

изолированные	30	1,5	2-4	-
---------------	----	-----	-----	---

В основу построения улично-дорожной сети положена идея увеличения числа связей между существующими и планируемыми районами на территории сельского поселения и включение улично-дорожной сети сельского поселения в автодорожную систему региона.

В соответствии с уровнем в иерархии улиц должен быть выполнен поперечный профиль каждой из них.

Неизменными должны остаться ширина проезжих частей, типы развязок и основные направления движения. При подготовке комплексной транспортной схемы муниципального образования эти поперечные профили и схемы развязок могут быть откорректированы.

При проектировании улиц и дорог в районах нового жилищного строительства необходимо соблюдать проектную ширину улиц в красных линиях, что позволит избежать в дальнейшем реализации дорогостоящих мероприятий по изъятию земельных участков и сноса объектов капитального строительства с целью расширения улиц. Проектируемые улицы должны размещаться таким образом на рельефе, чтобы было выполнено требование соблюдения нормативных уклонов. Необходимо уделять особое внимание проектированию и строительству основных улиц в условиях наличия сложных геоморфологических факторов.

## **5. Перечень мероприятий по проектированию, строительству, реконструкции объектов транспортной инфраструктуры предлагаемого к реализации варианта развития транспортной инфраструктуры, технико-экономических параметров объектов транспорта, очередность реализации мероприятий**

Достижение целей и решение задач Программы обеспечивается путем реализации мероприятий, которые разрабатываются исходя из целевых индикаторов, представляющих собой доступные наблюдению и измерению характеристики состояния и развития системы транспортной инфраструктуры поселения.

Разработанные программные мероприятия систематизированы по степени их актуальности.

Список мероприятий на конкретном объекте детализируется после разработки проектно-сметной документации.

Стоимость мероприятий определена ориентировочно, основываясь на стоимости уже проведенных аналогичных мероприятий.

Источниками финансирования мероприятий Программы являются средства бюджета Воскресенского сельского поселения, в том числе субсидии, выделяемые по целевым программам из областного бюджета.

Механизм реализации Программы включает в себя систему мероприятий, проводящихся по обследованию, содержанию, ремонту, паспортизации автомобильных дорог общего пользования местного значения в сельском поселении, проектированию и строительству тротуаров, мероприятия по обеспечению безопасности дорожного движения (приобретению и установке дорожных знаков), мероприятия по организации транспортного обслуживания населения.

Перечень мероприятий по ремонту дорог, искусственных сооружений по реализации Программы формируется администрацией Воскресенского сельского поселения по итогам обследования состояния дорожного покрытия не реже одного раза в год, в начале осеннего или в конце весеннего периодов и с учетом решения первостепенных проблемных ситуаций, в том числе от поступивших обращений (жалоб) граждан.

Перечень и виды работ по содержанию и текущему ремонту автомобильных дорог и искусственных сооружений на них определяются муниципальным контрактом (договором) в соответствии с квалификацией, устанавливаемой федеральным органом исполнительной власти, осуществляющим функции по выработке государственной политики и нормативно-правовому регулированию в сфере дорожного хозяйства, а также в случае капитального ремонта, реконструкции и строительства проектно-сметной документации, разработанной на конкретный участок дороги.

Порядок выполнения работ, в состав которых входит оценка технического состояния, проектирование, проведение и прием работ по содержанию и ремонту автомобильных дорог, осуществляется в соответствии с регламентом, утвержденным **ПОСТАНОВЛЕНИЕ ПРАВИТЕЛЬСТВА ОБЛАСТИ ОТ 28.05.2014 № 496-П ОБ УТВЕРЖДЕНИИ ГОСУДАРСТВЕННОЙ ПРОГРАММЫ ЯРОСЛАВСКОЙ ОБЛОСТИ "РАЗВИТИЕ СЕТИ АВТОМОБИЛЬНЫХ ДОРОГ ЯРОСЛАВСКОЙ ОБЛОСТИ"**.

### **5.1 Мероприятия по развитию транспортной инфраструктуры по видам транспорта**

Внесение изменений в структуру транспортной инфраструктуры по видам транспорта не планируется.

### **5.2 Мероприятия по развитию транспорта общего пользования, созданию транспортно-пересадочных узлов**

Сохраняется существующая система обслуживания населения общественным пассажирским транспортом (междугородное автобусное сообщение).

Конечной целью реализации направления пассажирского транспорта является создание эффективной транспортной инфраструктуры, которая сможет увеличить инвестиционную привлекательность сельского поселения, поспособствует размещению новых промышленных предприятий на территории муниципального образования, а также обеспечат население качественными условиями проживания.

### **5.3 Мероприятия по развитию инфраструктуры для легкового автомобильного транспорта, включая развитие единого паркового пространства**

С ростом автомобилизации возрастает потребность в местах длительного и кратковременного хранения автомобилей — гаражи, автостоянки, СТО, автозаправочные станции.

На расчетный срок необходимо увеличение количества автозаправочных станций и парковочных стоянок, что повлечет улучшение качества инфраструктуры для легкового автомобильного транспорта.

### **5.4 Мероприятия по развитию инфраструктуры пешеходного и велосипедного передвижения**

Планируемые мероприятия по развитию инфраструктуры пешеходного и велосипедного передвижения включают в себя проектирование и устройство тротуаров с твердым покрытием.

В структуре развития транспортного сообщения особое внимание на территории Воскресенского сельского поселения необходимо уделить развитию пешеходного сообщений для движения внутри сельского поселения, а также с целью отдыха и туризма.

Мероприятия по развитию пешеходного передвижения возможны к реализации как дополнительные из-за недостатка финансовых средств, при получении дополнительных доходов местного бюджета или появления возможности финансирования из других источников.

### **5.5 Мероприятия по развитию инфраструктуры для грузового транспорта, транспортных средств коммунальных и дорожных служб**

Мероприятия по развитию инфраструктуры для грузового транспорта, транспортных средств коммунальных и дорожных служб не планируется.

## **5.6 Мероприятия по развитию сети автомобильных дорог общего пользования местного значения**

Мероприятия, выполнение которых необходимо по данному разделу:

- ремонт существующей сети автомобильных дорог общего пользования местного значения, в том числе и улично-дорожной сети, улучшение их транспортно-эксплуатационного состояния;
- строительство и реконструкция проезжих частей улиц;
- обеспечение сохранности автомобильных дорог общего пользования, находящихся в границах Воскресенского сельского поселения;

Организация мест стоянки и долговременного хранения транспорта на территории сельского поселения осуществляется, в основном, в пределах участков предприятий и на придомовых участках жителей сельского поселения.

В дальнейшем необходимо предусматривать организацию мест стоянок автомобилей возле зданий общественного назначения с учётом прогнозируемого увеличения уровня автомобилизации населения.

Предусматривается участие в Областной программе, выделения средств из о бюджета на строительство и ремонт автомобильных дорог.

В рамках реализации Программы необходимо, к расчетному сроку, заменить грунтовые дороги Воскресенского сельского поселения на дороги выполненные в капитальном исполнении - асфальтобетонные. Данные мероприятия улучшат содержание дорог, повысят качество и безопасность дорожной сети, для комфортного пользования транспортной инфраструктурой населением Воскресенского сельского поселения. Строительство новых улиц в Воскресенском сельском поселении не планируется.

Реконструкция и капитальный ремонт улиц:

- Капитальный ремонт автодороги ул. Школьная в д. Фрольцево на территории Воскресенского сельского поселения Ярославской области



## **5.7 Комплексные мероприятия по организации дорожного движения, в том числе по повышению безопасности дорожного движения, снижения перегруженности дорог или их участков**

Разработка и осуществление комплекса мероприятий по безопасности дорожного движения позволит устранить причины возникновения аварийных ситуаций, угрожающих жизнедеятельности человека.

Предполагается, что ведомственные и грузовые автомобили будут находиться на хранении в коммунально-складской и агропромышленной зоне сельского поселения. Постоянное и временное хранение легковых автомобилей населения предусматривается в границах приусадебных участков.

Реализация мероприятий по содержанию автомобильных дорог общего пользования местного значения и искусственных сооружений на них позволит выполнять работы, которые будут соответствовать нормативным требованиям.

Мероприятия по содержанию автомобильных дорог: поддержание полосы отвода, обочин, откосов и разделительных полос в чистоте и порядке; очистка их от мусора и посторонних предметов с вывозкой и утилизацией на полигонах; планировка откосов насыпей и выемок, исправление повреждений с добавлением грунта и укрепление засевом трав; устройство дренажных прорезей; противопаводковые мероприятия; ликвидация съездов с автомобильных дорог (въездов на автомобильные дороги) в неустановленных местах; поддержание в чистоте и порядке элементов обозначения границ полосы отвода; содержание в чистоте и порядке тротуаров, устранение повреждений покрытия тротуаров; окраска элементов обстановки и обустройства автомобильных дорог, содержание их в чистоте и порядке; очистка и мойка стоек, дорожных знаков, замена повреждённых дорожных знаков и стоек, подсыпка и планировка берм дорожных знаков.

В состав работ по зимнему содержанию дорог входят: уход за постоянными снегозащитными сооружениями; механизированная снегоочистка, расчистка автомобильных дорог от снежных заносов, борьба с зимней скользкостью, уборка снежных валов с обочин; погрузка и вывоз снега;

распределение противогололедных материалов; регулярная очистка от снега и льда элементов обустройства; устройство, поддержание в чистоте и порядке зимних автомобильных дорог; борьба с наледями на автомобильных дорогах, в том числе у искусственных сооружений.

Ремонт автомобильных дорог в Воскресенском сельском поселении будет способствовать сохранению протяженности участков автомобильных дорог, на которых показатели их транспортно-эксплуатационного состояния будут соответствовать современным требованиям стандартов к эксплуатационным показателям.

При ремонте проводятся следующие мероприятия: укрепление обочин; восстановление изношенных покрытий, в том числе методами, обеспечивающими повторное использование материала старого покрытия; ремонт бордюров по краям усовершенствованных покрытий, восстановление покрытий на укрепительных полосах и обочинах; замена отдельных элементов опор; замена ограждений, перил и тротуаров; восстановление пешеходных переходов в разных уровнях; разработка проектной документации; строительный контроль, авторский и технический надзор; экспертиза проектной документации.

На расчетный срок, проведение мероприятий по организации дорожного движения, позволят повысить уровень качества и безопасности транспортного обслуживания населения.

- 1) строительство улиц и дорог для обслуживания проектируемых функциональных зон;
- 2) строительство одноуровневых кольцевых и двухуровневых развязок основных существующих и проектируемых автодорог;
- 3) строительство автозаправочных станций на существующих и проектируемых участках основных автомобильных дорог;
- 4) реконструкция мостов и путепроводов, разрушенных наводнением;
- 5) реконструкция существующих улиц и дорог поселения, усовершенствование покрытий существующих жилых улиц;

6) организация безопасных пешеходных переходов.

Мероприятия, способствующие реализации программы:

1. обеспечение административными мерами устройства необходимого количества парковочных мест в соответствии с проектной вместимостью зданий общественного назначения на участках, отводимых для их строительства (весь период);

2. строительство автостоянок около объектов обслуживания (весь период);

3. организация общественных стоянок в местах наибольшего притяжения (первая очередь – расчётный срок).

Программой предусматривается система пешеходных дорожек.

Программой предусматривается создание безбарьерной среды для маломобильных групп населения. С этой целью при проектировании общественных зданий должны предъявляться требования по устройству пандусов с нормативными уклонами, усовершенствованных покрытий тротуаров и всех необходимых требований, отнесённых к созданию безбарьерной среды.

Мероприятия, для создания безбарьерной среды:

1. формирование системы улиц с преимущественно пешеходным движением (расчётный срок — перспектива);

2. устройство велодорожек в поперечном профиле магистральных улиц (расчётный срок – перспектива);

2. обеспечение административными мерами выполнения застройщиками требований по созданию безбарьерной среды (весь период).

Таблица 13

№ п/п	Наименование мероприятия	Нормативный правовой акт (программа), иной документ, которым предусмотрено проведение мероприятия	Ответственные исполнители, соисполнители	Срок реализации	Ожидаемый результат
Раздел I. Совершенствование нормативной правовой базы					

1.1.	Назначение ответственных лиц за координацию работы по выполнению положений Конвенции о правах инвалидов и мероприятий по обеспечению доступности для них объектов и услуг	Федеральный закон от 01.12.2014 года № 419-ФЗ «О внесении изменений в отдельные законодательные акты Российской Федерации по вопросам социальной защиты инвалидов в связи с ратификацией Конвенции о правах инвалидов»	Администрация Воскресенского сельского поселения	2017 год	Оптимизация деятельности и межведомственного взаимодействия по вопросам создания условий для безбарьерной среды жизнедеятельности и инвалидов
1.2.	Разработка и принятие муниципальной программы «Доступная среда» на 2016-2026	Проект государственной программы «Доступная среда» на 2011 - 2020 годы»	Администрация Воскресенского сельского поселения	2017 год	Обеспечение комплексного подхода к решению вопросов, направленных на формирование доступной для инвалидов среды
1.3.	Внесение изменений в административные регламенты предоставления государственных и муниципальных услуг	Федеральный закон от 01.12.2014 года № 419-ФЗ «О внесении изменений в отдельные законодательные акты Российской Федерации по вопросам социальной защиты инвалидов в связи с ратификацией Конвенции о правах инвалидов»	Администрация Воскресенское сельского поселения	2017 года	Обеспечение доступности для инвалидов государственных и муниципальных услуг
1.4.	Согласование проектов на строительство зданий и сооружений на предмет их доступности для маломобильных граждан	Федеральный закон от 24.11.1995 № 181-ФЗ «О социальной защите инвалидов в Российской Федерации»	Отдел архитектуры и муниципального хозяйства администрации Любимского района	2017-2032 годы	Обеспечение доступности для маломобильных граждан вновь вводимых зданий и сооружений

1.5.	Осуществление контроля за обеспечением доступности социально-значимых объектов, объектов частного бизнеса и потребительского рынка	Федеральный закон от 01.12.2014 года № 419-ФЗ «О внесении изменений в отдельные законодательные акты Российской Федерации по вопросам социальной защиты инвалидов в связи с ратификацией Конвенции о правах инвалидов»	Администрация Воскресенского сельского поселения	2017-2032 годы	Обеспечение доступности для инвалидов социально-значимых объектов, объектов частного бизнеса и потребительского рынка
Раздел II. Мероприятия по поэтапному повышению значений показателей доступности для инвалидов объектов инфраструктуры (подвижного состава, транспортных средств, связи и информации)					
2.1.	Актуализация банка данных инвалидов и маломобильных групп населения Воскресенское сельского поселения	Федеральный закон от 24.11.1995 № 181-ФЗ «О социальной защите инвалидов в Российской Федерации»	Управление социальной защиты населения, администрация Воскресенского сельского поселения	2017-2032 годы	Выявление и учет инвалидов и маломобильных групп населения, нуждающихся в социальных услугах
2.2.	Паспортизация приоритетных объектов в приоритетных сферах жизнедеятельности инвалидов и других маломобильных групп населения объектов социальной инфраструктуры	Методическое пособие Министерства труда и социальной защиты Российской Федерации от 18 сентября 2012 года «Методика паспортизации и классификации объектов и услуг с целью их объективной оценки для разработки мер, обеспечивающих их доступность»	Администрация Воскресенского сельского поселения	2017-2032 годы	Оценка состояния доступности объектов социальной инфраструктуры

2.3.	Формирование доступной среды на объектах транспортной инфраструктуры (в том числе оснащение светофорных объектов установкой звуковых сигналов, обновление разметки пешеходных переходов)	Федеральный закон от 24.11.1995 № 181-ФЗ «О социальной защите инвалидов в Российской Федерации»	Администрация Воскресенского сельского поселения	2017-2032 годы	Обеспечение доступности для инвалидов пассажирского транспорта
2.4.	Размещение в средствах массовой информации социальной рекламы о необходимости создания доступной среды жизнедеятельности инвалидов	Федеральный закон от 24.11.1995 № 181-ФЗ «О социальной защите инвалидов в Российской Федерации»	Администрация Воскресенского сельского поселения	2017-2032 годы	Информирование общественности о необходимости создания условий для безбарьерной среды жизнедеятельности инвалидов
2.5.	Адаптация официальных сайтов органов муниципальной власти в сети Интернет с учетом потребностей инвалидов по зрению	Федеральный закон от 24.11.1995 № 181-ФЗ «О социальной защите инвалидов в Российской Федерации»	Администрация Воскресенского сельского поселения	2017-2032 годы	Обеспечение доступности информации для инвалидов

Для создания эффективной конкурентоспособной транспортной системы необходимы три основные составляющие:

- конкурентоспособные высококачественные транспортные услуги;
- высокопроизводительные безопасные транспортная инфраструктура и транспортные средства, которые необходимы в той мере, в которой они обеспечат конкурентоспособные высококачественные транспортные услуги;
- создание условий для превышения уровня предложения транспортных услуг над спросом (в противном случае конкурентной среды не будет).

В рамках задачи, предусматривающей создание условий для формирования единой дорожной сети, круглогодично доступной для населения, предусмотрены мероприятия, направленные на формирование устойчивых транспортных связей с соседними населенными пунктами, муниципальными образованиями, дорогами регионального и федерального значения.

Таким образом, мероприятиями Программы в части развития внешнего транспорта будут следующие:

1. учет в территориальном планировании муниципального образования мероприятий по строительству и реконструкции автомобильных дорог федерального и регионального значения (весь период);

2. обеспечение при разработке проектов планировки и межевания резервирования коридоров перспективного строительства автомобильных дорог (весь период);

3. обеспечение соблюдения режима использования полос отвода и охранных зон железных дорог и автомобильных дорог федерального и регионального значения (весь период) в рамках полномочий органов местного самоуправления.

В рамках задачи, включающей меры по повышению надежности и безопасности движения по автомобильным дорогам местного значения, предусмотрены мероприятия, включающие направленные на повышение уровня обустройства автомобильных дорог, создание интеллектуальных систем организации движения, развитие надзорно-контрольной деятельности в области дорожного хозяйства и обеспечение транспортной безопасности объектов автомобильного транспорта и дорожного хозяйства. Доля средств на реализацию планируемых мероприятий по обеспечению безопасности дорог общего пользования Воскресенского сельского поселения составит 10% от общей суммы капитальных вложений, предусмотренных настоящей Программой.

Повышение уровня безопасности на автомобильных дорогах местного значения предполагается достигать за счет обустройства пешеходных

переходов, освещения участков автомобильных дорог, установления искусственных неровностей, дорожных знаков, светофоров, нанесения дорожной разметки и других мероприятий.

Внедрение комплекса сбора и обработки информации о транспортных средствах, осуществляющих грузовые перевозки по автомобильным дорогам федерального значения, позволит обеспечить учет и анализ грузопотоков, повысить обоснованность принятия решений по развитию дорожной сети, а также применять меры административного воздействия к перевозчикам, нарушающим установленные правила перевозки грузов.

Мероприятия по обеспечению транспортной безопасности предусматривают меры по антитеррористической защищенности объектов автомобильного транспорта и дорожного хозяйства и внедрению современного оборудования и технологий обеспечения безопасности.

Размещение дорожных знаков и указателей на улицах населённых пунктов будут улучшать информативность участников движения, способствовать регулированию транспортных потоков и обеспечивать безопасность на дороге.

Результатом мероприятий по содержанию автомобильных дорог является уменьшение аварийности, увеличение срока службы дорожного покрытия, повышение уровня безопасности.

Достижение целей повышения безопасности дорожного движения на территории планируется за счет реализации следующих мероприятий:

- проведение разъяснительной и предупредительно-профилактической работы среди населения по вопросам обеспечения безопасности дорожного движения с использованием СМИ;
- информационно-пропагандистское обеспечение мероприятий по повышению безопасности дорожного движения;
- профилактика детского дорожно - транспортного травматизма;
- обеспечение контроля за выполнением мероприятий по обеспечению безопасности дорожного движения;



- повышение безопасности школьных автобусов;
- развитие целевой системы воспитания и обучения детей безопасному поведению на улицах и дорогах;
- проведение проверок знаний ПДД водителями, осуществляющими пассажирские перевозки, во время государственного технического осмотра юридических лиц;
- обеспечение контроля за образовательными учреждениями и организациями, осуществляющими подготовку водителей;
- обеспечение контроля за проведением предрейсовых и послерейсовых, а также текущих медосмотров водителей транспортных средств, осуществляющих пассажирские и грузовые перевозки, силами медработников в соответствии с требованиями приказа МЗ РФ от 14.07.2003 года № 308 «О медицинском освидетельствовании на состояние опьянения»;
- подготовка, проведение обучения и аттестации спасателей созданных поисково-спасательных формирований;
- развитие системы организации движения транспортных средств и пешеходов и повышение безопасности дорожных условий;
- развитие системы оказания помощи пострадавшим в дорожно-транспортных происшествиях;
- организации деятельности по предупреждению аварийности.

## **6. Оценка объемов и источников финансирования мероприятий по проектированию, строительству, реконструкции объектов транспортной инфраструктуры предлагаемого к реализации варианта развития транспортной инфраструктуры**

Основной целью Программы является развитие современной транспортной инфраструктуры, обеспечивающей повышение доступности и безопасности услуг транспортного комплекса для населения сельского поселения.

Финансирование программы осуществляется за счет средств бюджета Воскресенского сельского поселения. Ежегодные объемы финансирования

программы определяются в соответствии с утвержденным бюджетом сельского поселения на соответствующий финансовый год и с учетом дополнительных источников финансирования.

Потребность в бюджетных ассигнованиях на содержание и ремонт автомобильных дорог определяется на основе нормативов денежных затрат на содержание, ремонт и капитальный ремонт автомобильных дорог местного значения, Правил расчета денежных затрат на содержание, ремонт и капитальный ремонт автомобильных дорог местного значения при определении размера ассигнований из местного бюджета.

В случае, если предусмотренный на содержание автомобильных дорог размер бюджетных обязательств на текущий период ниже потребности, определенной в соответствии с нормативами денежных затрат на содержание, ремонт и капитальный ремонт автомобильных дорог местного значения при определении размера ассигнований из местного бюджета. Муниципальный заказчик разрабатывает сметные расчеты, в которых определяет виды работ, обязательные к выполнению при содержании региональных автомобильных дорог, и коэффициенты периодичности их выполнения применительно к фактическим объемам финансирования.

При разработке сметных расчетов на содержание автомобильных дорог должны учитываться следующие приоритеты:

- проведение работ, влияющих на безопасность дорожного движения, в том числе по восстановлению и замене удерживающих ограждений, дорожных знаков, уборке посторонних предметов с проезжей части, уборке снега и борьбе с зимней скользкостью, ямочному ремонту покрытий;
- проведение работ, влияющих на срок службы элементов автомобильной дороги и входящих в ее состав дорожных сооружений, в том числе по восстановлению обочин, откосов земляного полотна, элементов водоотвода, приведению полосы отвода автомобильной дороги в нормативное состояние.

Утвержденные Администрацией Воскресенского сельского поселения проекты или сметные расчеты являются основанием для формирования

ежегодных планов проведения работ по содержанию и ремонту автомобильных дорог.

Планирование содержания и ремонта автомобильных дорог осуществляется Администрацией Воскресенского сельского поселения в пределах бюджетных ассигнований в соответствии с целевыми программами.

В зависимости от категории автомобильной дороги общего пользования местного значения Воскресенского сельского поселения, а также индекса-дефлятора на соответствующий год применительно к каждой автомобильной дороге определяются приведенные нормативы денежных затрат ( $N_{\text{прив.кап.рем}}$ ,  $N_{\text{прив.рем}}$ ,  $N_{\text{прив.сод.}}$ ), рассчитываемые по формуле:

$$N_{\text{прив.}} = N \times K_{\text{деф.}} \times K_{\text{кат.}},$$

где:

$N$  – установленный норматив денежных затрат на содержание, ремонт и капитальный ремонт автомобильных дорог  $V$  категории;

$K_{\text{деф.}}$  – индекс-дефлятор инвестиций в основной капитал за счет всех источников финансирования в части капитального ремонта и ремонта автомобильных дорог или индекс потребительских цен в части содержания автомобильных дорог на год планирования (при расчете на период более одного года – произведение индексов-дефляторов на соответствующие годы), разработанные Министерством экономического развития Российской Федерации для прогноза социально-экономического развития и учитываемые при формировании бюджета Воскресенского сельского поселения на соответствующий финансовый год и плановый период;

$K_{\text{кат.}}$  – коэффициент, учитывающий дифференциацию стоимости работ по содержанию, ремонту и капитальному ремонту автомобильных дорог.

Расчет размера ассигнований из средств бюджета Воскресенского сельского поселения на содержание автомобильных дорог осуществляется по формуле:

$$A_{\text{сод.}} = N_{\text{прив.сод.}} \times L,$$

где:

$A_{\text{сод.}}$  – размер ассигнований из средств бюджета Воскресенского сельского поселения на выполнение работ по содержанию автомобильных дорог каждой категории (тыс. рублей);

$N_{\text{прив.сод.}}$  – приведенный норматив денежных затрат на работы по содержанию автомобильных дорог каждой категории (тыс. рублей/км);

$L$  – протяженность автомобильных дорог каждой категории на 1 января года, предшествующего планируемому периоду, с учетом ввода объектов строительства и реконструкции, предусмотренного в течение года, предшествующего планируемому (км.).

Общая потребность в ассигнованиях из средств бюджета Воскресенского сельского поселения на выполнение работ по содержанию автомобильных дорог определяется как сумма ассигнований на выполнение работ по содержанию автомобильных дорог по всем категориям автомобильных дорог.

Определение размера ассигнований из средств бюджета Воскресенского сельского поселения на капитальный ремонт и ремонт автомобильных дорог осуществляется по формулам:

$$A_{\text{кап.рем.}} = N_{\text{прив.кап. рем.}} \times L_{\text{кап. рем.}}$$

где:

$A_{\text{кап.рем.}}$  – размер ассигнований из средств бюджета Воскресенского сельского поселения на выполнение работ по капитальному ремонту автомобильных дорог каждой категории (тыс. рублей);

$N_{\text{прив.кап.рем.}}$  – приведенный норматив финансовых затрат на работы по капитальному ремонту автомобильных дорог каждой категории (тыс. рублей/км);

$L_{\text{кап.рем.}}$  – расчетная протяженность автомобильных дорог каждой категории, подлежащих капитальному ремонту в год планирования.

$$A_{\text{рем.}} = N_{\text{прив. рем.}} \times L_{\text{рем.}}$$

где:

$A_{\text{рем.}}$  – размер ассигнований из средств бюджета Воскресенского сельского поселения на выполнение работ по ремонту автомобильных дорог каждой категории (тыс. рублей);

$N_{\text{прив.рем.}}$  – приведенный норматив денежных затрат на работы по ремонту автомобильных дорог каждой категории (тыс. рублей/км);

$L_{\text{рем.}}$  – расчетная протяженность автомобильных дорог каждой категории, подлежащих ремонту в год планирования.

Суммарная годовая потребность в ассигнованиях из средств бюджета Воскресенского сельского поселения для выполнения комплекса дорожных работ на автомобильных дорогах определяется как сумма годовой потребности в финансировании всех видов работ по всем категориям дорог.

Протяженность автомобильных дорог каждой категории принимается по данным государственного статистического наблюдения по состоянию на 1 января года, предшествующего планируемому периоду, с учетом планируемого ввода в эксплуатацию автомобильных дорог по результатам их реконструкции и строительства в течение года, предшествующего планируемому периоду (расчетные протяженности округляются до километров).

Расчетная протяженность автомобильных дорог каждой категории, подлежащих капитальному ремонту в год планирования ( $L_{\text{кап. рем.}}$ ), определяется по формуле:

$$L_{\text{кап рем.}} = L / T_{\text{кап.рем.}} - L_{\text{рек.}},$$

где:

$L_{\text{кап. рем.}}$  – нормативный межремонтный срок работ по капитальному ремонту для дорог каждой категории согласно таблице 2 (лет);

$L_{рек.}$  – протяженность автомобильных дорог соответствующей категории, намеченных к реконструкции в год планирования (км/год).

Расчетная протяженность автомобильных дорог соответствующей категории, подлежащих ремонту в год планирования ( $L_{рем.}$ ), определяется по формуле:

$$L_{рем.} = L_{рем.}/T_{рем.} - (L_{рек.} + L_{кап.рем.})$$

где:

$T_{рем.}$  - нормативный межремонтный срок работ по ремонту для дорог каждой категории.

Список мероприятий на конкретном объекте детализируется после разработки проектно-сметной документации.

Стоимость мероприятий определена ориентировочно, основываясь на стоимости уже проведенных аналогичных мероприятий.

Таблица 14

Наименование мероприятия	Стоимость всего, тыс. руб.	Стоимость реализации программы по годам, тыс руб										
		2017	2018	2019	2020	2021	2022	2023	2024	2025	2026	2030
Реконструкция автодорог в нормативное транспортно-эксплуатационное состояние, техническое состояние которых таково, что дальнейшая их эксплуатация приведет к потере их как объекта недвижимого имущества, либо полному разрушению дорожного покрытия.	<b>Согласно проектно сметной документации</b>	-	-	-	-	-	-	-	-	-	-	-

Перевод гравийные и грунтовые дороги в автодороги с усовершенствованным покрытием.	Согласно проектно сметной документации	-	-	-	-	-	-	-	-	-	-	-
Для решения проблем муниципальных, ведомственных и бесхозных дорог необходимо провести их инвентаризацию, на основе результатов которой появится возможность разработать план поэтапного перевода дорог, обеспечивающих транспортные связи между населенными пунктами, в сеть дорог общего пользования.	Согласно проектно сметной документации	-	-	-	-	-	-	-	-	-	-	-
Строительство внутрипоселковых автодорог с твердым покрытием, а так же переустройство проблемных (аварийных) автодорожных мостов на расчетный срок (2025г.) .	Согласно проектно сметной документации	-	-	-	-	-	-	-	-	-	-	-
Капитальный ремонт автодороги ул.	3000	1255,8	1744,	0	0	0	0	0	0	0	0	0

Школьная в д. Фрольцево на территории Воскресенского сельского поселения Ярославской области			196									
<b>Итого:</b>	<b>3000</b>	<b>1255,803</b>	<b>1744,197</b>	-	-	-	-	-	-	-	-	-

Общая потребность в капитальных вложениях по Воскресенского сельского поселения составляет 3000 тыс.рублей, значительную долю занимают бюджетные средства.

Конкретные мероприятия Программы и объемы ее финансирования могут уточняться ежегодно при формировании проекта местного бюджета на соответствующий финансовый год.

## **7. Оценка эффективности мероприятий по проектированию, строительству, реконструкции объектов транспортной инфраструктуры предлагаемого к реализации варианта развития транспортной инфраструктуры**

Комплексная оценка эффективности реализации мероприятий Программы осуществляется ежегодно в течение всего срока ее реализации и по окончании ее реализации и включает в себя оценку степени выполнения мероприятий муниципальной программы и оценку эффективности реализации муниципальной программы.

Критериями оценки эффективности реализации Программы являются степень достижения целевых индикаторов и показателей, установленных Программой, а также степень достижения показателей эффективности, установленных Методикой.

7.1. Оценка эффективности реализации муниципальной программы осуществляется ежегодно по итогам ее исполнения за отчетный финансовый год и в целом после завершения ее реализации координатором совместно с ответственным исполнителем и соисполнителями.



7.2. Оценка эффективности муниципальной программы осуществляется с использованием следующих критериев: полнота и эффективность использования средств бюджета на реализацию муниципальной программы; степень достижения планируемых значений показателей муниципальной программы.

7.3. Расчет итоговой оценки эффективности муниципальной программы за отчетный финансовый год осуществляется в три этапа, реально по каждому из критериев оценки эффективности муниципальной программы:

1 этап – расчет  $P_1$  – оценки эффективности муниципальной программы по критерию «полнота и эффективность использования средств бюджета на реализацию муниципальной программы»;

2 этап – расчет  $P_2$  – оценки эффективности муниципальной программы по критерию «степень достижения планируемых значений показателей муниципальной программы»;

3 этап – расчет  $P_{\text{итог}}$  – итоговой оценки эффективности муниципальной программы.

7.4. Итоговая оценка эффективности муниципальной программы ( $P_{\text{итог}}$ ) не является абсолютным и однозначным показателем эффективности муниципальной программы. Каждый критерий подлежит самостоятельному анализу причин его выполнения (или невыполнения) при оценке эффективности реализации муниципальной программы.

7.5. Расчет  $P_1$  – оценки эффективности муниципальной программы по критерию «полнота и эффективность использования средств бюджета на реализацию муниципальной программы» осуществляется по следующей формуле:

$$P_1 = (V_{\text{факт}} + u) / V_{\text{пл}} * 100\%$$

где:

$V_{\text{факт}}$  - фактический объем бюджетных средств, направленных на реализацию муниципальной программы за отчетный год;

$V_{пл}$  – плановый объем бюджетных средств на реализацию муниципальной программы в отчетном году;

$u$  - сумма «положительной экономии».

К «положительной экономии» относятся: экономия средств бюджетов в результате осуществления закупок товаров, работ, услуг для муниципальных нужд.

7.6. Интерпретация оценки эффективности муниципальной программы по критерию «полнота и эффективность использования средств бюджетов на реализацию муниципальной программы» осуществляется по следующим критериям:

- муниципальная программа выполнена в полном объеме, если  $P_1 = 100\%$ ;
- муниципальная программа в целом выполнена, если  $80\% < P_1 < 100\%$ ;
- муниципальная программа не выполнена, если  $P_1 < 80\%$ .

7.7. Расчет  $P_2$  – оценки эффективности муниципальной программы по критерию «степень достижения планируемых значений показателей муниципальной программы» осуществляется по формуле:

$$P_2 = \text{SUM } K_i / N, i=1$$

где:

$K_i$  - исполнение  $i$  планируемого значения показателя муниципальной программы за отчетный год в процентах;

$N$  – число планируемых значений показателей муниципальной программы.

Исполнение по каждому показателю муниципальной программы за отчетный год осуществляется по формуле:

$$K_i = \Pi_{i \text{ факт}} / \Pi_{i \text{ пл}} * 100 \%$$

где:

$\Pi_{i \text{ факт}}$  - фактическое значение  $i$  показателя за отчетный год;

$\Pi_{i \text{ пл}}$  - плановое значение  $i$  показателя за отчетный год.

В случае, если фактическое значение показателя превышает плановое больше чем в 2 раза, то расчет исполнения по каждому показателю муниципальной программы на отчетный год осуществляется по формуле:

$$K_i = 100\%$$

В случае, если планом установлено значение показателя равно нулю, то при превышении фактического значения показателя плана расчет выполнения по каждому показателю осуществляется по формуле:

$$K_i = 0\%$$

7.8. Интерпретация оценки эффективности муниципальной программы по критерию «степень достижения планируемых значений показателей муниципальной программы» осуществляется по следующим критериям:

- муниципальная программа перевыполнена, если  $P_2 > 100\%$ ;
- муниципальная программа выполнена в полном объеме, если  $90\% < P_2 < 100\%$ ;
- муниципальная программа в целом выполнена, если  $75\% < P_2 < 95\%$
- муниципальная программа не выполнена, если  $P_2 < 75\%$ .

7.9. Итоговая оценка эффективности муниципальной программы осуществляется по формуле:

$$P_{\text{итог}} = (P_1 + P_2) / 2$$

где:  $P_{\text{итог}}$  - итоговая оценка эффективности муниципальной программы за отчетный год.

7.10. Интерпретация итоговой оценки эффективности муниципальной программы осуществляется по следующим критериям:

- $P_{\text{итог}} > 100\%$                       высокоэффективная;
- $90\% < P_{\text{итог}} < 100\%$             эффективная;
- $75\% < P_{\text{итог}} < 90\%$             умеренно эффективная;
- $P_{\text{итог}} < 75\%$                       неэффективная.

7.11. Результаты итоговой оценки эффективности муниципальной программы (значение  $P_{\text{итог}}$ ) и вывод о ее эффективности (интерпретация

оценки) представляются вместе с годовыми отчетами в финансово-экономическое управление администрации муниципального образования Воскресенского сельского поселения муниципальный район в сроки, установленные постановлением администрации Воскресенского сельского поселения «Об утверждении Порядка разработки, реализации и оценки эффективности муниципальной программы Воскресенского сельского поселения».

**8. Предложения по институциональным преобразованиям,  
совершенствованию правового и информационного обеспечения  
деятельности в сфере проектирования, строительства, реконструкции  
объектов транспортной инфраструктуры на территории поселения,  
городского округа**

В современных условиях для эффективного управления развитием территории муниципального образования недостаточно утвердить документ территориального планирования, отвечающий актуальным требованиям законодательства и имеющий обоснование основных решений с точки зрения удовлетворения потребностей населения в услугах объектов различных видов инфраструктуры.

Ограниченность ресурсов местных бюджетов для создания объектов местного значения обуславливает необходимость тщательного планирования реализации документов территориального планирования. Ведь только в случае успешной реализации обоснованных решений градостроительная политика может быть признана эффективной.

Сегодня, в соответствии со статьей 8 Градостроительного кодекса РФ, к полномочиям органов местного самоуправления городских округов и поселений в области градостроительной деятельности относятся разработка и утверждение программ комплексного развития транспортной инфраструктуры городских округов и поселений (соответственно).

В соответствии со статьей 26 Градостроительного кодекса РФ, реализация городского округа или поселения осуществляется путем

выполнения мероприятий, которые предусмотрены в том числе программами комплексного развития транспортной инфраструктуры муниципальных образований.

Следует отметить, что разработка и утверждение программ комплексного развития транспортной инфраструктуры сельских поселений, по общему правилу, относится к полномочиям органов местного самоуправления муниципального района в области градостроительной деятельности (в соответствии с частью 4 статьи 14 Федерального закона от 6 октября 2003 г. № 131-ФЗ «Об общих принципах организации местного самоуправления в Российской Федерации», пунктом 4 Требований к программам комплексного развития социальной инфраструктуры поселений, городских округов, утвержденных постановлением Правительства Российской Федерации от 1 октября 2015 г. № 1050). В то же время, разработка и утверждение таких программ в отношении городских округов и городских поселений, по общему правилу, должна обеспечиваться органами местного самоуправления соответствующих муниципальных образований.

Программа комплексного развития транспортной инфраструктуры сельского поселения – документ, устанавливающий перечень мероприятий (инвестиционных проектов) по проектированию, строительству, реконструкции объектов транспортной инфраструктуры поселения, которые предусмотрены государственными и муниципальными программами, стратегией социально-экономического развития муниципального образования и планом мероприятий по реализации стратегии социально-экономического развития муниципального образования планом и программой комплексного социально-экономического развития поселения, инвестиционными программами субъектов естественных монополий, договорами о развитии застроенных территорий, договорами о комплексном освоении территорий, иными инвестиционными программами и договорами, предусматривающими обязательства застройщиков по завершению в установленные сроки мероприятий по проектированию, строительству, реконструкции объектов транспортной инфраструктуры.

Положения Градостроительного кодекса РФ и существование отдельных Требований указывает на то, что программа комплексного развития транспортной инфраструктуры по своему статусу не идентична программе, предусматривающей мероприятия по созданию объектов местного значения в сфере транспортной инфраструктуры.

Программа комплексного развития транспортной инфраструктуры – это важный документ планирования, обеспечивающий систематизацию всех мероприятий по проектированию, строительству, реконструкции объектов транспортной инфраструктуры различных видов.

Программы имеют высокое значение для планирования реализации документов территориального планирования. Следует отметить, что сроки разработки и утверждения Программ связаны со сроками утверждения генерального плана. Программы комплексного развития транспортной инфраструктуры сельского поселения подлежат утверждению в шестимесячный срок с даты утверждения генеральных планов соответствующих муниципальных образований. В связи с этим, представляется целесообразным организовывать разработку проекта Программы в составе единого комплексного проекта управления развитием территории сельского поселения, в который также входит и разработка генерального плана.

Основными направлениями совершенствования нормативно-правовой базы, необходимой для функционирования и развития транспортной инфраструктуры поселения являются:

- применение экономических мер, стимулирующих инвестиции в объекты транспортной инфраструктуры;
- координация мероприятий и проектов строительства и реконструкции объектов транспортной инфраструктуры между органами государственной власти (по уровню вертикальной интеграции) и бизнеса;
- координация усилий федеральных органов исполнительной власти, органов исполнительной власти Ярославской области, органов местного

самоуправления, представителей бизнеса и общественных организаций в решении задач реализации мероприятий (инвестиционных проектов);

- запуск системы статистического наблюдения и мониторинга необходимой обеспеченности учреждениями транспортной инфраструктуры поселений в соответствии с утвержденными и обновляющимися нормативами;
- разработка стандартов и регламентов эксплуатации и (или) использования объектов транспортной инфраструктуры на всех этапах жизненного цикла объектов;

Для создания эффективной конкурентоспособной транспортной системы необходимы 3 основные составляющие:

- конкурентоспособные высококачественные транспортные услуги;
- высокопроизводительные безопасные транспортная инфраструктура и транспортные средства, которые необходимы в той мере, в которой они обеспечат конкурентоспособные высококачественные транспортные услуги;
- создание условий для превышения уровня предложения транспортных услуг над спросом.

Развитие транспорта на территории сельского поселения должно осуществляться на основе комплексного подхода, ориентированного на совместные усилия различных уровней власти: федеральных, региональных, муниципальных.

Транспортная система Воскресенского сельского поселения является элементом транспортной системы региона, поэтому решение всех задач, связанных с оптимизацией транспортной инфраструктуры на территории, не может быть решено только в рамках полномочий органов местного самоуправления муниципального образования. Данные в Программе предложения по развитию транспортной инфраструктуры предполагается реализовывать с участием бюджетов всех уровней. Задачами органов местного самоуправления станут организационные мероприятия по обеспечению взаимодействия органов государственной власти и местного самоуправления,

подготовка инициативных предложений по развитию транспортной инфраструктуры.

Таким образом, ожидаемыми результатами реализации запланированных мероприятий будут являться ввод в эксплуатацию предусмотренных Программой объектов транспортной инфраструктуры в целях развития современной и эффективной транспортной инфраструктуры Воскресенского сельского поселения, повышения уровня безопасности движения, доступности и качества оказываемых услуг транспортного комплекса для населения.